



las papas nativas de Canchis











Las papas nativas de Canchis

Un catálogo de biodiversidad



Hecho el depósito legal en la Biblioteca Nacional del Perú N° 2010- 07586

Primera edición: 2010

©Soluciones Prácticas

Razón social: Intermediate Technology Development Group, ITDG

Domicilio: Av. Jorge Chávez 275, Miraflores. Casilla postal 18-0620 Lima 18, Perú

Teléfonos: (51-1) 444-7055, 242-9714, 447-5127 Fax: (51-1) 446-6621

Correo-e: info@solucionespracticas.org.pe

www.solucionespracticas.org.pe

Autores: Raymundo Gutiérrez, César Valencia

Colaboradores: Fernando Álvarez, Wáshington Chañi

Coordinación: Alejandro Domínguez, Carlos de la Torre, Nadya Villavicencio, Roberto Montero

Corrección de estilo y edición: Mario Cossío

Diseño y diagramación: Claudia Rospigliosi

Fotografías: Daniel Huamán, Raymundo Gutiérrez, Soraida Saji

Impreso por: Servicios Gráficos JMD

Producido en Perú, julio de 2010

Producido por el Área de Comunicaciones de **Soluciones Prácticas**







Agradecimiento

Queremos agradecer de manera especial a los productores de papas nativas de trece comunidades altoandinas de la provincia de Canchis, en quienes encontramos una pasión única por descubrir la riqueza de nuestra tierra y un deseo de mantener sus tesoros, a Juana Maqqe y Gerardo Quispe de Pampachaca-Santa Bárbara; Sabino Huillca, Patricio Soncco y Julia López de Chapichumo; Venancio López de Acco Acco Phalla; Pedro Nolasco de Tiruma; Julián Gallegos, Laureano Mamani, Santiago Quispe, Marcos Mamani, Gregorio Quispe y Raymundo Gallegos de Palccoyo; Pedro Martínez de Patatinta; Bernardino Montesinos, Alfredo Montesinos y Rosa Supho de Quisini; quienes ayudaron a recopilar la información necesaria para esta caracterización de las papa nativas andinas.

También deseamos agradecer a los demás participantes del proyecto de mejora técnica que permitió la elaboración del presente catálogo, que es la muestra de una pequeña faceta de la biodiversidad que alberga nuestro territorio, ya sea por nombre o por institución: Raymundo Gutiérrez (Centro internacional de la papa), Vannesa y Junior Salcedo, los tesisistas Soraida Saji y Daniel Huamán (Universidad Nacional San Antonio Abad del Cusco), Miguel Ángel Pacheco (Instituto nacional de innovación agraria), Fontagro y la Fundación McKnight (Collaborativa Crop Research Programme).

Finalmente, quisiéramos reconocer el trabajo de infaltables compañeros en el campo, sin cuyo invaluable esfuerzo y entusiasmo, nada de esto hubiera sido posible: Wáshington, Genaro, Rina, Ricardo, Ramón, Rubén y Marco.





Índice

Prólogo	13
Los caminos de las papas	14
El compartir de semillas	16
Recuperación de la biodiversidad	18
Guardianes de la diversidad	19
Kamayoq: especialistas en papas nativas	20
Indicadores naturales para el cultivo de la papa nativa	22
Metodología de la investigación	24
Presentación de datos	26
Verificación de la caracterización de papas nativas en función de la ploidía	29
Catálogo de biodiversidad	35
Bibliografía	87





Papa te llamas,
Papa y no patata,
no naciste con barba,
no eres castellana:
eres oscura
como nuestra piel,
somos americanos,
papa,
somos indios.
Papa,
material dulce,
almendra de la tierra,
la madre (...)
Honrada eres
como una mano
que trabaja en la tierra,
familiar eres
como una gallina,
compacta como un queso
que la tierra elabora
en sus ubres
nutricias,
enemiga del hambre,
en todas las naciones
se enterró tu bandera
vencedora
y pronto allí

Pablo Neruda Oda a la papa

en el frío o en la costa
quemada,
apareció
tu flor
anónima
enunciando la espesa
y suave
natalidad de sus raíces.
Universal delicia,
no esperabas
mi canto
porque eres sorda
y ciega
y enterrada.
Apenas
si hablas en el infierno
del aceite
o cantas
en las freidurías
de los puertos
cerca de las guitarras,
silenciosa,
harina de la noche
subterránea,
tesoro interminable
de los pueblos.

Prólogo

En este libro los invitamos a recorrer las alturas de Canchis para ver los jardines de papas dulces y amargas, domesticadas y silvestres, cultivadas y sachas, a ver a las mejoradas y las de los atoccc, a las kita, a las cimarrones, a las ch'alo y las miski. Esta es una invitación a recorrer los colores, sabores y saberes relacionados a este tubérculo milenario, a recorrer su pasado lleno de historias, leyendas, secretos y los encantos de sus modernos guardianes: los kamayoq.

¡Disfrútenlo!

Los caminos de las papas

Entre los campesinos altoandinos hay una expresión, *muju salirapun*, que significa que las semillas [de papa] están cansadas, que ya no quieren producir la misma cantidad que en campañas anteriores. En términos técnicos, se puede afirmar que nos encontramos ante un grupo de semillas afectadas por virosis, sin embargo, el saber tradicional de los campesinos tiene una forma de enfrentar este problema: el intercambio.

Desde tiempos ancestrales, los campesinos altoandinos intercambian semillas con otras comunidades distantes para evitar que las enfermedades destruyan sus cultivos. En esta práctica, no solo se difunde la biodiversidad de papas entre distintas comunidades, sino que se fortalece la seguridad alimentaria de los campesinos y es conocida como la ruta de las semillas, o los caminos de las papas. Los campesinos ven a la papa como una crianza y dentro de esa concepción, las papas se mueven por los caminos.

Don Venancio López Saraya, de la comunidad de Acco Phalla, ubicada en la cabecera de la microcuenca del río Salcca, relata que los agricultores de esa zona se han movilizado hacia un grupo de comunidades ubicadas en Puno, desde tiempos ancestrales, transportando objetos de cerámica y especias (como ají y comino) para hacer trueques por semillas de papas nativas. Esto se comprueba al comparar las variedades cultivadas en ambas zonas, que a pesar de su distancia geográfica, son similares.

El camino de las papas es una forma de interacción entre la naturaleza y el hombre que apunta a conservar la biodiversidad, mediante el constante refrescamiento del material genético disponible en un lugar en particular.





Las nuevas semillas adquiridas en los trueques vuelven con los productores paperos, en un camino que los lleva por la cordillera, siguiendo las laderas del Apu Ausangate, ubicado por encima de los 5 000 metros de altura, con temperaturas extremas que obligan a los campesinos a abrigar las papas, en costales tejidos con lana de alpaca y cubiertos por frazadas.

Durante la primera campaña, la producción de esta nueva simiente o musoq muju, es baja, ya que las semillas llegaron cansadas por el viaje, saykuska muju; o llegan pasadas de frío, chiri pasaska. Sin embargo en las siguientes campañas estas papas tienen una mayor productividad al promedio, como resultado de su adaptación a las condiciones climáticas de su nuevo hogar, qachunchachy.

A pesar de su antigüedad, esta práctica ha comenzado a caer en el olvido. El principal factor que ha contribuido a su abandono es la modernización del campo: nuevas carreteras han acercado los pueblos a las ciudades y viceversa, y con ello el comercio se ha convertido en una actividad importante en las comunidades. Esto tiene dos resultados directos: la imposición de una mentalidad mercantilista moderna por sobre nociones más tradicionales de trueque y reciprocidad; y éxodos masivos de pobladores rurales hacia las ciudades, que en el largo plazo crea una noción de que el trabajo en el campo y actividades productivas tradicionales como la agricultura son menos valiosas.

Esto explica que nos encontremos frente a un fenómeno de erosión cultural, cada vez son menos los productores paperos que obtienen semillas valiéndose de trueques. Sin embargo, estos pocos han ofrecido una férrea resistencia en sus creencias, especialmente en la necesidad de conservación de la biodiversidad mediante una relación sostenible con la madre tierra.



El compartir de semillas

A partir de la problemática situación descrita, nuestro equipo técnico decidió elaborar una alternativa que permitiera la revaloración de las prácticas ancestrales erosionadas, mediante la implementación de un fondo rotatorio de semillas o, el compartir de semillas.

El fondo permitiría incrementar los volúmenes de producción (a mediano plazo), refrescando los cultivos de papa en las comunidades altoandinas de Canchis, garantizando la seguridad alimentaria de familias productoras de papas, y generando excedentes de producción que podrían ser comercializados en los mercados locales.

Un grupo de productores realizó el nuevo viaje de las semillas, siguiendo los pasos del camino de las papas, reconstruyendo su ancestral viaje. Por el cambio de tradiciones, esta vez no se trató de un trueque, sino de compra de semillas. Los campesinos eligieron las comunidades de Macusani, Curani, Palccoyo, Ananiso y Quichi (en Puno), donde encontrarían las semillas que necesitaban.

En total, se compraron 5 150 kilos de semilla, con un costo por arroba (11.5 kilos) que bordeaba los diez soles, por encima del precio promedio de las semillas en la zona. Este coste adicional está explicado por la selección de las semillas, de una alta calidad, con semillas de entre 35 y 40 gramos. Las semillas compradas eran de una mezcla de variedades llamada c'halo, usada por los productores paperos.

El reparto de las semillas se realizó en las trece comunidades del proyecto, con campesinos que se inscribieron voluntariamente para compartir las semillas. El acuerdo para su participación fue simple: cada campesino recibiría una cantidad de semillas y asistencia técnica para controlar su siembra y mantenimiento durante la campaña agrícola. En retribución, de acuerdo a las prácticas tradicionales, el campesino devolvería al fondo, al final de la campaña, el total de la cantidad recibida, más un 25 %.

Este excedente serviría para ser distribuido a otros productores, ampliando constantemente la cantidad de receptores de semillas. Esto explica el nombre el compartir de las semillas: las papas producidas en la chacra de un productor sirven como semillas para la alimentación de sus vecinos, fortaleciendo los vínculos de reciprocidad entre los miembros de la comunidad.

Hacia el final del proyecto, se habían distribuido 24 500 kilos de semillas a 470 familias paperas, casi duplicando la productividad por hectárea a 6 000 kilos.

Durante la última campaña agrícola (2009-2010), se realizó una transferencia de conocimientos, con la formación de un comité de papas nativas formado por los campesinos, buscando asegurar que los productores puedan autogestionar el fondo una vez terminada la iniciativa.





Recuperación de la biodiversidad

En el cultivo de papas nativas, los campesinos andinos cultivan una mezcla de variedades conocidas como ch'alo. Bajo este nombre se distinguen dos grandes grupos de papas, las miski papas o papas dulces y las ruqis o mallkus que son papas amargas. Durante la siembra encontraremos en sus chacras parcelas con muchas variedades de papas dulces y en las zonas más altas, papas amargas.

En el trabajo de selección de semillas para el fondo se eligieron muchas variedades pedidas por los productores, aunque a pesar de que el fondo era en sí una herramienta para el rescate de la biodiversidad, el equipo técnico seleccionó también otras variedades menos usadas y las incluyó en el ch'alo repartido.

El año 2008, el Ministerio de Agricultura invitó

Guardianes de la diversidad

a algunos productores de Canchis a presentar su biodiversidad de cultivos de papa una feria nacional, como parte del Año internacional de la papa. En estas celebraciones se reconocieron como cuidadores de las papas nativas a treinta agricultores de distintas comunidades, entre ellos, Sabino Huillca, de Chapichumo, cuidador de 80 variedades de papas nativas.

Esta premiación fue un justo reconocimiento por una tarea ardua, pero no contó a innumerables compañeros de Sabino, hombres y mujeres dedicados a la recuperación del cultivo de papas, comprometidos con la naturaleza. Aquellas 470 familias que participaron en el fondo de semillas, que alcanzaron, al igual que el señor Huillca, un promedio de 80 variedades por chacra; o acaso nombres como Pedro Condori, de Tiruma, quien maneja 250 variedades de papas; Venacio López, de Acco Acco Phalla, con 160 variedades; o Pedro Condori, de Patatinta, con 120 variedades.

Este hito de recuperación de la biodiversidad es un gran éxito para el proyecto, pero más allá de los reconocimientos personales o grupales, significa un compromiso de continuidad y de conservación por parte de las comunidades. El proyecto ha servido para fortalecer capacidades pre-existentes, reforzando conocimientos tradicionales sobre biodiversidad.



Kamayoq: especialistas en papas nativas

Entre las acciones de desarrollo relacionadas a la producción de papas promovidas por Soluciones Prácticas, una de las más importantes es la experiencia de la Escuela de kamayoq.

La escuela es un espacio de capacitación diseñado para responder a la demanda de capacitación de campesinos adultos, en el que se trabaja con mujeres y hombres que desean ser formados como extensionistas rurales, con capacidades de transferir conocimientos a otros productores campesinos, creando un mecanismo de difusión de mejoras de las prácticas agrícolas.

En la actualidad, los kamayoq cumplen un rol protagónico en sus comunidades, dedicándose al mejoramiento de las técnicas productivas y organizativas para lograr un mejor acceso a mercados, producción de semillas y conservación de la biodiversidad¹.

1. Para mayor información sobre la formación de kamayoq pueden visitar www.solucionespracticas.org.pe/ot.php?idcate=27&id=67



Indicadores naturales para el cultivo de la papa nativa

En las zonas de alta montaña de la provincia de Canchis, las familias productoras de papas nativas son guardianas de conocimientos ancestrales sobre el clima. Este conocimiento es utilizado para programar las actividades agropecuarias (siembra, abonamiento, cosechas), especialmente entre junio y setiembre.

Debemos mencionar, sin embargo, una amenaza a este tipo de prácticas: el cambio climático, que ha alterado tiempos y formas en los que los indicadores se presentan. En el siguiente cuadro se presentan las principales señales utilizadas por los productores durante el cultivo de las papas nativas:





Indicador	Fecha	Predicción favorable	Predicción desfavorable
Mayu lacco o lacco (algas en el río, riachuelos o manantiales)	Agosto a setiembre	Cuando el color es verde muy intenso quiere decir que el año va a ser bueno, las siembras serán en la época normal	Cuando no aparecen o lo hacen a finales de setiembre y se vuelven amarillas, como quemadas por la helada, la siembra debe retrasarse
Cotto (grupo de estrellas)	Junio, entre el 13 y 24	Cuando los grupos de estrellas son grandes, especialmente el primer grupo, el año será bueno y las siembras normales	Cuando los grupos de estrellas son pequeños, el año no será bueno y las siembras deben retrasarse
Atocc waccac (cuando llora o canta el zorro)	Agosto o setiembre	Cuando el sonido que hace es un "wuaccaccacc" largo y parece reír o estar contento, el año será bueno con lluvias normales	Cuando el sonido que hace es un "wuacc" corto, el año será malo, con lluvias irregulares y baja producción
Mayu chulla, wallata (aves)	Agosto o setiembre	Cuando tienen de 4 o más crías que salen en setiembre, el año será regular a bueno	Cuando solo tienen 2 crías, el año será malo, baja producción de papa
Muccu kaway (observar el brote de la papa)		Cuando la parte terminal del brote de la papa, que ha sido almacenada, no presenta daño (similar a un quemado del brote), entonces el año será bueno y la siembra ocurrirá en la época habitual	Cuando el brote de la papa aparece quemado, debe retrasarse la siembra
Tankaillo (mosca)		Cuando no hay presencia de la mosca, el año será bueno para la producción	Cuando aparecen en mayor cantidad, la producción será baja
Alqamari (ave de color negro y blanco) y qewllua (ave de cabeza negra)		Cuando durante la preparación del terreno aparece el alqamari, el año será bueno para la papa	Si durante la preparación del terreno aparece la qewllua, será un año irregular

Fuente: Gutiérrez y Schafleitner, 2007

Metodología de la investigación

El año 2006 se realizó una colecta de 164 variedades de papas nativas en los campos de las comunidades de Palccoyo, Accho Phalla y Quisini. Una posterior investigación de identificación de ploidías determinó la predominancia de dos variedades, del grupo andigenum.

Variedades identificadas durante la caracterización

Ploidía	Solanum tuberosum	Número de variedades
2x	Grupo ajanhuiri	14 entradas
	Grupo stenotomum	
	Grupo phureja	
3x	Grupo chaucha	59 entradas
	Grupo juzepczuki	
4x	Grupo andigenum	80 entradas
5x	Grupo curtilobum	10 entradas

Fuente: Gutiérrez y Schafleitner, 2007





Las consideraciones para la selección de las plantas a caracterizar en el campo fueron realizadas por personal del Centro internacional de la papa, usando los descriptores presentados en la siguiente sección para clasificar los aspectos más importantes de la planta, tubérculo, flor y hojas.

Asimismo, se desarrollaron talleres de caracterización, con la participación de agricultores expertos en el cultivo de papas nativas, para identificar y confirmar nombres populares y usos comunes de las variedades elegidas.

Paralelamente se realizaron investigaciones de análisis en la Universidad San Antonio Abad del Cusco, para la identificación de la diversidad genética de los cultivos en función a la composición de su textura, sabor, nutrición y calidad medicinal.

Presentación de datos

La información se proporciona en esta publicación está tabulada de acuerdo a los siguientes criterios:

Información general²

Nombre nativo de la papa, nombre científico, significado del nombre nativo y usos tradicionales dados por los agricultores de la provincia Canchis.

Características morfológicas

- Planta: hábito de crecimiento.
- Flores: grado de floración, forma de corola, color de la flor (color predominante, intensidad de color predominante, color secundario y distribución del color secundario), pigmentación en anteras, pigmentación en el pistilo, color del cáliz y color del pedicelo.
- Hojas: tipo de disección, número de folíolos laterales, número de interhojuelas entre folíolos laterales, número de interhojuelas sobre peciolulos.
- Tallo: color del tallo y forma de las alas-tallo.
- Tubérculos: color de piel (color predominante, intensidad de color predominante, color secundario y distribución del color secundario), forma de tubérculo (forma general, variante de forma y profundidad de ojo) y color de carne del tubérculo (color predominante, color secundario y distribución del color secundario).
- Brotes: color predominante, color secundario y distribución del color secundario.

2. Para la caracterización se utilizó la lista de descriptores consensuados del cultivo de papa, propuestos en el Seminario-taller nacional de caracterización in situ. Conservación in situ de cultivos nativos y sus parientes silvestres Proyecto PER/98/G33 (mayo de 2004) y la Guía para las caracterizaciones morfológicas básicas en colecciones de papas nativas.





Características agronómicas

- Desarrollo del cultivo: duración del periodo vegetativo del cultivo.
- Rendimiento productivo: expresada en toneladas (t) por hectárea (ha).
- Resistencias: resistencias a factores abióticos (heladas, granizo y sequía). En algunos casos se presenta información sobre resistencia a factores bióticos (plagas y enfermedades).
- Altura de planta: en centímetros (cm). Se incluye la variación promedio (desviación estándar) en cm.
- Número de tubérculos por planta: promedio y desviación estándar.

Características de procesamiento

- Calidad para el deshidratado: rendimiento de las papas en su uso como moraya. Se determina por la relación entre el peso de la moraya y el peso fresco del tubérculo multiplicado por cien.
- Calidad de fritura: determinada con la escala de colores para hojuelas (Potato Chip Standard Color de la Standard Food Association). El rango de calidad de fritura va de 1 a 5, definiéndose el número 1 como la mejor calidad y más claro; y 5 como la calidad menos deseada, con un color oscuro.
- Porcentaje de materia seca: relación entre el peso seco y el peso fresco del tubérculo multiplicado por cien.



Verificación de la caracterización de papas nativas en función de la ploidía

Código	Variedades que se repiten	Nombres de las variedades de papa nativa	Ploidía	Nombre de especie
CA.006	CA.149.1	Puka conocito	2x	Stenotomum
CA.014		Q'eqorani o chichiranga	2x	Stenotomum
CA.028		Puka churuspe	2x	
CA.030		Puka t'iri	2x	Stenotomum
CA.037		Alqa churuspe	2x	
CA.039	CA.091	Yana ch'uruspe	2x	
CA.046		Moro churuspe	2x	
CA.097		Michi rinri	2x	
CA.098		Morado michi rinri	2x	
CA.103		Alqa moro poiwan	2x	
CA.115		Alka churisto	2x	
CA.004		Yana q'achum waqachi	3x	Juzepczuki
CA.007		Puka rumphu tarma	3x	Juzepczuki
CA.008	CA.082, CA.112	Puka pitiquiña	3x	Juzepczuki
CA.009		Puka rompho phoccaya	3x	Chaucha
CA.013	CA.130.1	Yuraq moro ch'equephuro	3x	Chaucha
CA.016	CA.134.M1	K'era tomas lomo	3x	Chaucha
CA.018.1		Puka waca asta q'ewillo	3x	Juzepczuki
CA.020	CA.061	Yuraq churuspe	3x	Juzepczuki
CA.021		Yuraq alqa phoccaya	3x	Chaucha
CA.023	CA.031, CA.144	Puka kanthus lomo	3x	Chaucha
CA.024		Puka q'achum waq'achi	3x	Juzepczuki
CA.025		Rumphu q'owe sullu	3x	Juzepczuki
CA.026	CA.118, CA.148	Puka moro lomo	3x	Chaucha
CA.027		Moraro kuchillo ph'aki	3x	Chaucha
CA.029		Cheqche moro chequephuro	3x	Chaucha

Código	Variedades que se repiten	Nombres de las variedades de papa nativa	Ploidía	Nombre de especie
CA.031		Puka k'antus lomo	3x	Chaucha
CA.032		Puka unchuna	3x	Chaucha
CA.034		Yuraq rumphu waltha	3x	Juzepczuki
CA.038		Moro waccoto	3x	Chaucha
CA.040	CA.040.2	Moro pitikiña	3x	Chaucha
CA.043		Moraro chequephuro	3x	Chaucha
CA.045		Yuraq q'ewillo	3x	Juzepczuki
CA.050		Puka espinjos	3x	Juzepczuki
CA.054	CA.119.2	Yuraq orcco mallku	3x	Juzepczuki
CA.056		Moraro k'anchalli	3x	Juzepczuki
CA.057		Puka ch'ipillo	3x	Juzepczuki
CA.058.1		Yuraq k'uchama	3x	Juzepczuki
CA.059		Moraro orcco mallku	3x	Juzepczuki
CA.063		Sale puka ch'aquillo	3x	Juzepczuki
CA.070		Puka ñawiyoc lomo	3x	Chaucha
CA.079.2		Q'ello runthus	3x	Chaucha
CA.082		Puka pitikiña	3x	Chaucha
CA.086		Q'ellu bole	3x	Juzepczuki
CA.087		Q'ellu waccoto	3x	Juzepczuki
CA.092.1	CA.092.2	Yana bole	3x	Juzepczuki
CA.106		Puka ch'equiphuro	3x	Chaucha
CA.107		Sale puka mama	3x	Chaucha
CA.109		Puka phakoña	3x	Juzepczuki
CA.112		Puka pitiqkiña	3x	Chaucha
CA.114		Q'ori paloma	3x	Chaucha
CA.120.1		Alqa rumphu pitikiña	3x	Chaucha
CA.122		Inkalo waccoto	3x	Juzepczuki
CA.124		Rumphu yana phoccaya	3x	Chaucha
CA.129		Moraro unchuna	3x	Chaucha

Código	Variedades que se repiten	Nombres de las variedades de papa nativa	Ploidía	Nombre de especie
CA.137		Yuraq rumphu kussi	3x	Juzepczuki
CA.138		Yana ch'apiña	3x	Chaucha
CA.139		Washqa qowe sullu	3x	Chaucha
CA.141		Oque rumphu verunthus	3x	Juzepczuki
CA.142		Yuraq moro phoccaya	3x	Chaucha
CA.145	CA.123	Azul q'ete	3x	Juzepczuki
CA.002		Alqa k'ussi	4x	Andigena
CA.003	CA.128	Puka inkalo	4x	Andigena
CA.010		Yana imilla	4x	Andigena
CA.011		Moraro alqa tarma	4x	Andigena
CA.017	CA.099, CA.120.2, CA.121.1	Yuraq unchuna	4x	Andigena
CA.019		Moro ch'aska mallku	4x	Andigena
CA.022		Yuraq lomo puka ñawiyoc	4x	Andigena
CA.033		P'acco q'ompis	4x	Andigena
CA.035		Moraro alqa kussi	4x	Andigena
CA.036		Yuraq phoccaya	4x	Andigena
CA.041		Q'ori baston o llama senqa	4x	Andigena
CA.044		Anele	4x	Andigena
CA.047		Moro espinjos	4x	Andigena
CA.048		Yana verunthus	4x	Andigena
CA.049	CA.084	Yuraq waccoto	4x	Andigena
CA.052	CA.138	Yana anele papa	4x	Andigena
CA.053		Moro q'ompis	4x	Andigena
CA.062		Moraro q'ompis	4x	Andigena
CA.064		Yuraq ph'accus	4x	Andigena
CA.065		Yuraq poiwan	4x	Andigena





Código	Variedades que se repiten	Nombres de las variedades de papa nativa	Ploidía	Nombre de especie
CA.066	CA.126.M1	Puka verunthus	4x	Andigena
CA.068		Yuraq bole	4x	Andigena
CA.069		Sole	4x	Andigena
CA.071	CA.085, CA.127	Sale waccoto	4x	Andigena
CA.072		Moraro k'ussi	4x	Andigena
CA.073		Wathaccachu	4x	Andigena
CA.074		Alqa k'esso	4x	Andigena
CA.075		Llama rurum	4x	Andigena
CA.077		Yana alqa bole	4x	Andigena
CA.078		Kaqchi kussi	4x	Andigena
CA.080		Yana rompho k'ussi	4x	Andigena
CA.081		Sale llama rurum	4x	Andigena
CA.083		Sale lluthuca	4x	Andigena
CA.088		Yuraq orcco kussi	4x	Andigena
CA.089		Moraro ch'ipillo	4x	Andigena
CA.090		Puka moro ch'aquillo	4x	Andigena
CA.093	CA.124	Yana phoccaya	4x	Andigena
CA.094		Yana washqa phoccaya	4x	Andigena
CA.095		Patallaqta	4x	Andigena
CA.096		Yana kuchillo ph'aki	4x	Andigena
CA.100		Añas uman	4x	Andigena
CA.101		Leq'e runthu	4x	Andigena
CA.102		Puka bole	4x	Andigena
CA.104		Alqa poiwan	4x	Andigena
CA.105		Puka washqa phoccaya	4x	Andigena
CA.108		Azul rumphu moro ch'aska	4x	Andigena
CA.110		Puka ama q'aya	4x	Andigena

Código	Variedades que se repiten	Nombres de las variedades de papa nativa	Ploidía	Nombre de especie
CA.111		Yuraq tarma	4x	Andigena
CA.113		Yuraq sunchu	4x	Andigena
CA.116	CA.147	Moro chequephuro	4x	Andigena
CA.117.1		Moro rumphu kussi	4x	Andigena
CA.117.2		Yuraq sole	4x	Andigena
CA.121.2		Yana moraro ñawiyuq waltha	4x	Andigena
CA.125.1		Rumphu chequephuru	4x	Andigena
CA.125.2		Yana chequephuru	4x	Andigena
CA.126		Yana washqa verunthus	4x	Andigena
CA.131	CA.131.2	Puka mama	4x	Andigena
CA.131.1		Moraro ñawiyuq waltha	4x	Andigena
CA.133.1		Taruka runthu	4x	Andigena
CA.135		Yuraq ch'aska	4x	Andigena
CA.140		Washka lluthuca	4x	Andigena
CA.146	CA.141	Oque washqa verunthus	4x	Andigena
CA.148	CA.26, CA.118	Puka moro lomo	4x	Andigena
CA.149.2		Color unkuña	4x	Andigena
CA.001		Sale puka verunthus	4x	Andigena
CA.005		Yana puma maqui	5x	Curtilobum
CA.012		Alqa imilla	5x	Curtilobum
CA.015	CA.067	Puka rumphu sale	5x	Curtilobum
CA.051		Puka sale lluthuca	5x	Curtilobum
CA.055		Yuraq ch'aska mallku	5x	Curtilobum
CA.060		Yuraq waltha	5x	Curtilobum
CA.119.1		Yuraq morarofañawiyuq orcco mallku	5x	Curtilobum
CA.123		Azul ch'aska mallku	5x	Curtilobum
CA.143		Alqa q'ompis	5x	Curtilobum





Catálogo de biodiversidad



Sale puka verunthus

> Nombre científico

Solanum tuberosum spp. *andigena*

> Significado

Sale puka verunthus proviene de las voces quechuas *sale* (tubérculos ligeramente aguanosos), *puka* (rojo) y *runthus* (huevo). *Verunthus* es un indicador del color de la pulpa de la papa, parecida a la yema de un huevo.

Variedad 001



> Usos y atributos

Se utiliza en *wathia*, *sancochado* y para la preparación de *chuño*. Los tubérculos son bastante harinosos y soportan un largo periodo de almacenamiento.

> Características morfológicas

- Plantas: decumbentes. Disectadas con 5 pares de foliolos laterales, 1 par de interhojuelas entre los foliolos laterales y 1 par de interhojuelas sobre los peciolulos. Tallo de color verde con alas rectas.
- Flores: forma de corola muy rotada. Flores color lila intenso, con blanco en el acumen (envés). Anteras y pistilo sin antocianinas. Cáliz verde con pocas manchas. Pedicelo solo con articulación pigmentada.
- Tubérculos: de color rojo intermedio. De forma oblongo-alargada, con ojos profundos. Pulpa color crema.
- Brotos: color violeta, blanco-verdoso en el ápice.

> Características agronómicas

- Periodo vegetativo: 6 a 7 meses
- Rendimiento productivo: 6.2 t/ha
- Resistencia a heladas: media
- Altura de planta: 22.0 ± 2.83 cm
- Número de tubérculos por planta: 9.5 ± 3.42

> Características de procesamiento

- Calidad de fritura: 3.5
- Porcentaje de materia seca: 22.8 %



Alqa k'ussi

> Nombre científico

Solanum tuberosum spp. *andigena*

> Significado

Alqa k'ussi proviene de las voces quechuas *alqa* (mezcla de dos colores), *k'ussi* (forma de cono o calabacín).

Variedad 002



> Usos y atributos

Se utiliza en *chuño*, *wathia*, *sancochado* y *sopas*.

> Características morfológicas

- Plantas: decumbentes. Disectadas, con 4 pares de foliolos laterales, 1 par de interhojuelas entre los foliolos laterales e interhojuelas sobre los peciolulos ausentes. Tallo de color verde con pocas manchas y alas dentadas.
- Flores: forma de corola pentagonal. Flores color morado intenso. Anteras y pistilo sin antocianinas. Cáliz pigmentado con poco verde. Pedicelo ligeramente pigmentado a lo largo y en articulación.
- Tubérculos: de color amarillo pálido, con manchas dispersas moradas. De forma oblonga aplanada, con ojos de profundidad media. Pulpa color amarillo claro.
- Brotos: color violeta.

> Características agronómicas

- Periodo vegetativo: de 8 a 9 meses
- Rendimiento productivo: 7.3 t/ha
- Resistencia a heladas: media
- Altura de planta: 18.2 ± 2.39 cm
- Número de tubérculos por planta: 26.7 ± 7.17

> Características de procesamiento

- Calidad para el deshidratado: 27 %
- Calidad de fritura: 1.0
- Porcentaje de materia seca: 25.9 %



> Usos y atributos

En wathia, sancochado y para moraya.

> Características morfológicas

- Plantas: decumbentes. Disectadas, con 4 pares de foliolos laterales, 1 par de interhojuelas entre los foliolos laterales e interhojuelas sobre los peciolulos ausentes. Tallo de color verde con alas rectas.
- Flores: forma de corola semiestrellada. Flores color morado intermedio. Anteras y pistilo sin antocianinas. Cáliz verde con abundantes manchas. Pedicelo verde.



- Tubérculos: de color rojo-morado intermedio. De forma oblonga, con ojos profundos. Pulpa color crema, con el anillo vascular y la médula ligeramente de color rojo.
- Brotes: color rojo, con pocas manchas a lo largo, de color blanco-verdoso.

> Características agronómicas

- Periodo vegetativo: 7 a 8 meses
- Rendimiento productivo: 2.6 t/ha
- Resistencia a heladas: media
- Altura de planta: 18.5 ± 2.89 cm
- Número de tubérculos por planta: 10.4 ± 3.44

> Características de procesamiento

- Calidad de fritura: 3.0
- Porcentaje de materia seca: 20.2 %



Variedades 003, 128

Puka inkalo

> Nombre científico

Solanum tuberosum spp. andigena

> Significado

Puka inkalo proviene de las voces quechuas puka (rojo) e inkalo (soberano, fortalecido). Literalmente significa tubérculo de color rojo con buena consistencia.

> Usos y atributos

Se utiliza en wathia y sancochado. Solamente cuando hay un excedente de producción se usa para hacer chuño.

> Características morfológicas

- Plantas: decumbentes. Disectadas, con 6 pares de foliolos laterales, 3 pares de interhojuelas entre los foliolos laterales y 1 par de interhojuelas sobre los peciolulos. Tallo de color verde con muchas manchas y alas rectas.
- Flores: floración moderada. Forma de corola rotada. Flores de color morado intenso, con blanco en el acumen



(envés). Anteras con bandas laterales pigmentadas y una mancha pigmentada en el ápice. Pistilo pigmentado en la pared interna del ovario. Cáliz verde con abundantes manchas. Pedicelo pigmentado sobre la articulación.

- Tubérculos: de color negruzco intenso. De forma oblonga, con ojos profundos. Pulpa color amarillo.
- Brotes: color morado.

> Características agronómicas

- Periodo vegetativo: 7 a 8 meses
- Rendimiento productivo: 5.8 t/ha
- Resistencia a heladas: media
- Altura de planta: 27.4 ± 6.88 cm
- Número de tubérculos por planta: 7.4 ± 3.11

> Características de procesamiento

- Calidad para el deshidratado: 19 %
- Calidad de fritura: 2.5
- Porcentaje de materia seca: 19.6 %



Variedad 004

Yana q'achum waqachi

> Nombre científico

Solanum juzepczukii

> Significado

Yana q'achun waqachi proviene de las voces quechuas yana (negro), q'achun (nuera) y waqachi (llorar). Una traducción correcta sería, la papa negra que hace llorar a la nuera. Esto se explica por el color negro y los ojos profundos del tubérculo, que dificultan su pelado. Según la tradición de algunas comunidades donde se encontró esta papa era usada para probar la habilidad de las nuevas nueras pelando las papas.





Yana puma maki

> Nombre científico
Solanum curtilobum

> Significado

Yana puma maki proviene de las voces quechuas yana (negro), puma (felino) y maki (mano). Su significado literal es forma de mano de puma.

Variedad 005



> Usos y atributos

Se utiliza en sancochado y para chuño.

> Características morfológicas

- Plantas: decumbentes. Disectadas, con 4 pares de foliolos laterales, 2 pares de interhojuelas entre los foliolos laterales y 1 par de interhojuelas sobre los peciolulos. Tallo de color verde con muchas manchas con alas dentadas.
- Flores: floración moderada. Forma de corola rotada. Flores color lila intermedio, con blanco en el acumen (haz y envés). Anteras sin antocianinas y pistilo pigmentado en la pared del ovario. Cáliz verde con abundantes manchas. Pedicelo pigmentado debajo de la articulación.
- Tubérculos: de color negruzco intenso. De forma oblonga digitada, con ojos profundos. Pulpa color amarillo clara, violeta en el anillo vascular angosto.
- Brotes: color morado, blanco-verdoso en el ápice.

> Características agronómicas

- Periodo vegetativo: 7 a 8 meses
- Rendimiento productivo: 6.1 t/ha
- Resistencia a heladas: ligeramente susceptible a heladas y granizo
- Altura de planta: 27.0 ± 1.58 cm
- Número de tubérculos por planta: 14.4 ± 5.32

> Características de procesamiento

- Calidad para el deshidratado: 25 %
- Calidad de fritura: 1.0
- Porcentaje de materia seca: 22 %



Puka rumphu tarma

> Nombre científico
Solanum juzepczukii

> Significado

Puka rumphu tarma, de las voces quechuas puka (rojo), rumphu (forma de óvalo) y tarma (aplanado). Una interpretación correcta para el nombre es tubérculos ovalados de color rojo y aplanados.

Variedad 007



> Usos y atributos

Se utiliza en wathia, sancochado, sopas y para chuño.

> Características morfológicas

- Plantas: decumbentes. Disectadas, con 5 pares de foliolos laterales, 2 pares de interhojuelas entre los foliolos laterales y 1 par de interhojuelas sobre los peciolulos. Tallo de color verde con pocas manchas y alas rectas.
- Flores: floración escasa. Forma de corola rotada. Flores color morado intermedio, presencia de acumen blanco (envés). Anteras y pistilo sin antocianinas. Cáliz pigmentado con poco verde. Pedicelo ligeramente pigmentado a lo largo y en articulación.
- Tubérculos: de color rojo pálido, con manchas marrones salpicadas. De forma oblonga aplanada, con ojos superficiales. Pulpa color amarillo claro.
- Brotes: color rojo, blanco-verdoso en las yemas.

> Características agronómicas

- Periodo vegetativo: de 6 a 7 meses
- Rendimiento productivo: 7.4 t/ha
- Resistencia a heladas: media
- Altura de planta: 26.4 ± 3.97 cm
- Número de tubérculos por planta: 18.4 ± 9.27

> Características de procesamiento

- Calidad para el deshidratado: 19 %
- Calidad de fritura: 4.0
- Porcentaje de materia seca: 18.6 %



> Usos y atributos

Se utiliza en wathia y sancochado. Generalmente no está destinado para hacer chuño.

> Características morfológicas

- Plantas: decumbentes. Disectadas, con 6 pares de foliolos laterales, 2 pares de interhojuelas entre los foliolos laterales y 1 par de interhojuelas sobre los peciolulos. Tallo de color verde con alas dentadas.
- Flores: floración moderada. Forma de corola rotada. Flores color blanco intermedio. Anteras con bandas laterales



pigmentadas y pistilo pigmentado en la pared interna del ovario. Cáliz pigmentado con abundante verde. Pedicelo ligeramente pigmentado a lo largo y en articulación.

- Tubérculos: de color rojo pálido, con manchas rosadas salpicadas. De forma oblonga concertinada, con ojos muy profundos. Pulpa color crema, con pocas manchas violetas.
- Brotos: color rojo, blanco-verdoso en las yemas.

> Características agronómicas

- Periodo vegetativo: 6 a 7 meses
- Rendimiento productivo: 3.8 t/ha
- Resistencia a heladas: media
- Altura de planta: 16.7 ± 1.53 cm
- Número de tubérculos por planta: 12.2 ± 2.32

> Características de procesamiento

- Calidad de fritura: 1.0
- Porcentaje de materia seca: 25.8 %



Variedades 008, 028, 112

Puka p'itikiña

> Nombre científico

Solanum juzepczukii

> Significado

Puka p'itikiña proviene de las voces quechuas puka (rojo), p'iti (estrecho) y kiña (achataamiento). Una traducción correcta es tubérculo de color rojo que presentan un estrechamiento (a modo de concertina) en la parte apical y un achataamiento en la base.



> Usos y atributos

Se utiliza en wathia, y sancochado.

> Características morfológicas

- Plantas: decumbentes. Disectadas, con 6 pares de foliolos laterales, 2 pares de interhojuelas entre los foliolos laterales e interhojuelas sobre los peciolulos ausentes. Tallo de color verde con pocas manchas y alas dentadas.
- Flores: floración escasa. Forma de corola rotada. Flores blancas. Anteras sin antocianinas y pistilo pigmentado en la pared interna del ovario. Cáliz verde con pocas



manchas. Pedicelo ligeramente pigmentado a lo largo y en articulación.

- Tubérculos: de color rojo-morado pálido, morado en las cejas. De forma oblonga, con ojos profundos. Pulpa color crema.
- Brotos: color violeta, muchas manchas blanco-verdoso a lo largo.

> Características agronómicas

- Periodo vegetativo: 8 a 9 meses
- Rendimiento productivo: 3.5 t/ha
- Resistencia a heladas: tolerante a heladas y granizo
- Altura de planta: 16.0 ± 1.41 cm
- Número de tubérculos por planta: 8.6 ± 1.82

> Características de procesamiento

- Calidad de fritura: 4.0
- Porcentaje de materia seca: 25.4 %



Variedad 009

Puka rumphu phoccaya

> Nombre científico

Solanum chaucha

> Significado

Puka rumphu phoccaya proviene de las voces quechuas puka (rojo), rumphu o lumphu (de forma ovalada) y phoctuy (porción pequeña). Una traducción correcta es tubérculos rojos de forma redondeada.





Yana imilla

> **Nombre científico**
Solanum tuberosum spp. andigena

> **Significado**
Yana imilla proviene de las voces quechuas yana (negro) e imilla (juvenil). Es una variedad que presenta tubérculos de aspecto comprimido en la parte apical y basal del tubérculo.

Variedad 010



> Usos y atributos

Se utiliza en wathia, sancochado y para chuño.

> Características morfológicas

- Plantas: decumbentes. Disectadas, con 4 pares de foliolos laterales, 1 par de interhojuelas entre los foliolos laterales e interhojuelas sobre los peciolulos ausentes. Tallo de color verde con alas dentadas.
- Flores: floración moderada. Forma de corola rotada. Flores moradas. Anteras y pistilo sin antocianinas. Cáliz verde con pocas manchas. Pedicelo verde.
- Tubérculos: de color negruzco intenso, con manchas salpicadas de color rosado. De forma comprimida, con ojos profundos. Pulpa color amarillo claro.
- Brotes: color violeta, blanco-verdoso en las yemas.

> Características agronómicas

- Periodo vegetativo: 6 meses
- Rendimiento productivo: 6.4 t/ha
- Resistencia a heladas: media
- Altura de planta: 20.4 ± 3.21 cm
- Número de tubérculos por planta: 14.6 ± 5.42

> Características de procesamiento

- Calidad de fritura: 3.0
- Porcentaje de materia seca: 24.1 %



Alqa imilla

> **Nombre científico**
Solanum curtilobum

> **Significado**
Alqa imilla, proviene de las voces quechuas alqa (mezcla de dos colores) e imilla (juvenil). Es una variedad que presenta tubérculos de aspecto comprimido en la parte apical y basal del tubérculo.

Variedad 012



> Usos y atributos

Se utiliza en wathia, sancochado, sopas y para chuño.

> Características morfológicas

- Plantas: decumbentes. Disectadas, con 4 pares de foliolos laterales, 1 par de interhojuelas entre los foliolos laterales e interhojuelas sobre los peciolulos ausentes. Tallo de color verde con alas rectas.
- Flores: floración moderada. Forma de corola rotada. Flores blanco pálido. Anteras y pistilo sin antocianinas. Cáliz verde con pocas manchas. Pedicelo verde.
- Tubérculos: de color rosado intenso y amarillo como anteojos. De forma comprimida, con ojos profundos. Pulpa color crema.
- Brotes: color rosado, blanco-verdoso en las yemas.

> Características agronómicas

- Periodo vegetativo: 6 meses
- Rendimiento productivo: 5.4 t/ha
- Resistencia a heladas: media
- Altura de planta: 23.6 ± 2.97 cm
- Número de tubérculos por planta: 13.8 ± 4.32

> Características de procesamiento

- Calidad para el deshidratado: 25 %
- Calidad de fritura: 4.0
- Porcentaje de materia seca: 21 %



> Usos y atributos

Se utiliza en wathia y sancochado. También es usado como medicina, en emplastos.

> Características morfológicas

- Plantas: decumbentes. Disectadas, con 4 pares de foliolos laterales, 1 par de interhojuelas entre los foliolos laterales e interhojuelas sobre los peciolulos ausentes. Tallo de color verde con pocas manchas y alas dentadas.
- Flores: floración escasa. Forma de corola rotada. Flores de color morado intenso, con blanco en el acumen



(envés). Anteras y pistilo sin antocianinas. Cáliz verde con abundantes manchas. Pedicelo ligeramente pigmentado a lo largo y en articulación.

- Tubérculos: de color amarillo pálido, morado alrededor de los ojos. De forma oblonga concertinada, con ojos muy profundos. Pulpa color crema.
- Brotes: color rojo, blanco-verdoso en las yemas.

> Características agronómicas

- Periodo vegetativo: 6 a 7 meses
- Rendimiento productivo: 7.3 t/ha
- Resistencia a heladas: media
- Altura de planta: 22.5 ± 2.12 cm
- Número de tubérculos por planta: 21.5 ± 4.95

> Características de procesamiento

- Calidad de fritura: 3.5
- Porcentaje de materia seca: 24.2 %



Variedades 013, 130

Yuraq moro ch'eqcephuro

> Nombre científico
Solanum chaucha

> Significado

Yuraq moro ch'eqcephuro proviene de las voces quechuas yuraq (blanco), moro (dos colores) y ch'eqcephuro (dos colores salpicados).



> Usos y atributos

Se utiliza en wathia y sancochado. También para hacer hojuelas (chips).

> Características morfológicas

- Plantas: decumbentes. Disectadas, con 6 pares de foliolos laterales, 2 pares de interhojuelas entre los foliolos laterales y 1 par de interhojuelas sobre los peciolulos. Tallo de color verde con pocas manchas y alas onduladas.
- Flores: floración escasa. Forma de corola rotada. Flores blanco pálido. Anteras y pistilo sin antocianinas. Cáliz



verde con abundantes manchas. Pedicelo ligeramente pigmentado a lo largo y en articulación.

- Tubérculos: de color amarillo pálido, morado en los ojos. De forma oblonga concertinada, con ojos profundos. Pulpa color amarillo, morado en un anillo vascular angosto.
- Brotes: color morado.

> Características agronómicas

- Periodo vegetativo: 7 a 8 meses
- Rendimiento productivo: 4.9 t/ha
- Resistencia a heladas: media
- Altura de planta: 20.4 ± 3.91 cm
- Número de tubérculos por planta: 11.1 ± 5.84

> Características de procesamiento

- Calidad de fritura: 1.0
- Porcentaje de materia seca: 26.8 %



Variedad 014

Q'eqorani

> Nombre científico
Solanum stenotomum

> Otros nombres

En Canchis también se conoce esta variedad como chichiranga.





Puka rumphu sale

> **Nombre científico**
Solanum curtilobum

> **Significado**
Puka rumphu sale proviene de las voces quechuas puka (rojo), rumphu (ovalado) y sale (contextura acuosa).

Variedades 015, 067



> Usos y atributos

Se utiliza en sopas y para chuño.

> Características morfológicas

- Plantas: decumbentes. Disectadas, con 5 pares de foliolos laterales, 2 pares de interhojuelas entre los foliolos laterales e interhojuelas sobre los peciolulos ausentes. Tallo de color verde con pocas manchas y alas rectas.
- Flores: floración moderada. Forma de corola muy rotada. Flores morado intermedio. Anteras y pistilo sin antocianinas. Cáliz verde con abundantes manchas. Pedicelo verde.
- Tubérculos: de color rojo pálido, con manchas marrones salpicadas. De forma oblonga, con ojos de profundidad media. Pulpa color crema.
- Brotes: color rosado, blanco-verdoso en las yemas.

> Características agronómicas

- Periodo vegetativo: 7 a 8 meses
- Rendimiento productivo: 6.8 t/ha
- Resistencia a heladas: susceptible a heladas y granizo
- Altura de planta: 27.4 ± 1.82 cm
- Número de tubérculos por planta: 14.4 ± 5.17

> Características de procesamiento

- Calidad para el deshidratado: 20 %
- Calidad de fritura: 4.0
- Porcentaje de materia seca: 19.9 %



Q'era tomas lomo

> **Nombre científico**
Solanum chaucha

> **Significado**
Q'era tomas lomo proviene de la voz quechua q'era (plantas herbáceas). Esta variedad tiene tubérculos de forma oblonga-alargada, con presencia de manchas alargadas.

Variedades 016, 134



> Usos y atributos

Se utiliza en wathia y sancochado.

> Características morfológicas

- Plantas: decumbentes. Disectadas, con 5 pares de foliolos laterales, 2 pares de interhojuelas entre los foliolos laterales e interhojuelas sobre los peciolulos ausentes. Tallo de color verde con pocas manchas y alas rectas.
- Flores: floración moderada. Forma de corola rotada. Flores morado intenso. Anteras rojo marrón y pistilo pigmentado en estigma y pared interna del ovario. Cáliz verde con abundantes manchas. Pedicelo ligeramente pigmentado a lo largo y en articulación.
- Tubérculos: de color amarillo pálido, con manchas moradas dispersas. De forma oblongo-alargada, con ojos muy profundos. Pulpa color crema.
- Brotes: color morado, rosado en la base.

> Características agronómicas

- Periodo vegetativo: 6 a 7 meses
- Rendimiento productivo: 5.6 t/ha
- Resistencia a heladas: ligeramente susceptible
- Altura de planta: 22.6 ± 3.36 cm
- Número de tubérculos por planta: 9.9 ± 3.91

> Características de procesamiento

- Calidad de fritura: 1.5
- Porcentaje de materia seca: 30.7 %



> Usos y atributos

Se utiliza para sancochado y chuño.

> Características morfológicas

- Plantas: semi-erectas. Disectadas, con 5 pares de foliolos laterales, 2 pares de interhojuelas entre los foliolos laterales, interhojuelas sobre los peciolulos ausentes. Tallo de color verde con alas rectas.
- Flores: floración moderada. Forma de corola rotada. Flores color morado intermedio, con blanco en el acumen (envés). Anteras con bandas laterales pigmentadas y pistilo



sin antocianinas. Cáliz verde con abundantes manchas. Pedicelo pigmentado debajo de la articulación.

- Tubérculos: de color amarillo pálido. De forma comprimida, con ojos profundos. Pulpa color amarillo claro.
- Brotes: color morado, blanco-verdoso en las yemas.

> Características agronómicas

- Periodo vegetativo: 7 a 8 meses
- Rendimiento productivo: 8.7 t/ha
- Resistencia a heladas: media
- Altura de planta: 31.0 ± 3.39 cm
- Número de tubérculos por planta: 20.6 ± 3.54

> Características de procesamiento

- Calidad para el deshidratado: 21 %
- Calidad de fritura: 4.5
- Porcentaje de materia seca: 21.4 %



Variedades 017, 099, 120, 121

Yuraq unchuna

> Nombre científico

Solanum tuberosum spp. *andigena*

> Significado

Yuraq unchuna proviene de las voces quechuas *yuraq* (blanco) y *unchuna* (tejido).



> Usos y atributos

Producción de chuño.

> Características morfológicas

- Plantas: decumbentes. Disectadas, con 6 pares de foliolos laterales, 3 pares de interhojuelas entre los foliolos laterales y 1 par de interhojuelas sobre los peciolulos. Tallo de color verde con muchas manchas y alas ausentes.
- Flores: floración escasa. Forma de corola estrellada. Flores color rojo-morado intenso, presencia de acumen (envés). Anteras y pistilo sin antocianinas. Cáliz verde con



abundantes manchas. Pedicelo ligeramente pigmentado a lo largo y en articulación.

- Tubérculos: de color rojo-morado intermedio. De forma alargada falcada, con ojos profundos. Pulpa color crema, violeta en anillo vascular y médula.
- Brotes: color rosado, blanco-verdoso en la base.

> Características agronómicas

- Periodo vegetativo: 7 a 8 meses
- Rendimiento productivo: 5.5 t/ha
- Resistencia a heladas: susceptible
- Altura de planta: 24.6 ± 4.56 cm
- Número de tubérculos por planta: 8.2 ± 1.47

> Características de procesamiento

- Calidad de fritura: 1.5
- Porcentaje de materia seca: 23.1 %



Variedad 018

Puka waca asta q'ewillo


> Nombre científico

Solanum juzepczukii

> Significado

Puka waca asta q'ewillo proviene de las voces quechuas e hispanas *puka* (rojo), *waca* (vaca), *asta* (cuerno) y *q'ewillo* (serpenteante). Esta variedad presenta tubérculos de color rojo, con formas serpenteantes (similares a los cuernos de los toros).

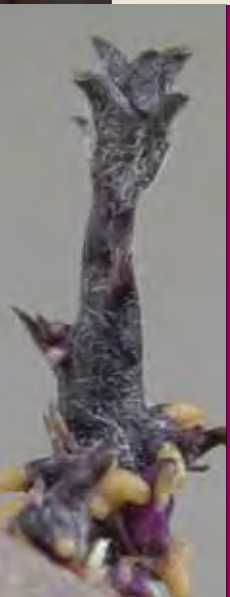




«De los mantenimientos naturales, fuera del maíz, hay otros dos que se tienen por principal bastimento entre los indios; al uno le llaman *papas*, que es a manera de *turmas de tierra*, que después de cocidas quedan *tan tiernas por dentro...*»

Crónica del Perú (1553), Pedro Cieza de León





Moro ch'aska mallku

> Nombre científico

Solanum tuberosum spp. *andigena*

> Significado

Moro ch'aska mallku proviene de las voces quechuas moro (dos colores), ch'aska (estrella) y mallku (mayor, poderoso). Es una variedad de papa amarga, con tubérculos que presentan dos colores y ojos con forma de estrella.

Variedad 019



> Usos y atributos

Se utiliza en chuño y moraya.

> Características morfológicas

- Plantas: semi-arrosetado. Disectadas, con 5 pares de foliolos laterales, 2 pares de interhojuelas entre los foliolos laterales e interhojuelas sobre los peciolulos ausentes. Tallo de color verde con muchas manchas y alas onduladas.
- Flores: floración moderada. Forma de corola rotada. Flores lila intenso. Anteras y pistilo sin antocianinas. Cáliz verde con abundantes manchas. Pedicelo completamente pigmentado.
- Tubérculos: de color morado intermedio con manchas blanco-crema dispersas. De forma oblonga, con ojos profundos. Pulpa color blanco, morado en anillo vascular angosto.
- Brotes: color morado, blanco-verdoso en las yemas.

> Características agronómicas

- Periodo vegetativo: 8 a 9 meses
- Rendimiento productivo: 7.7 t/ha
- Resistencia a heladas: tolerante a heladas y granizo
- Altura de planta: 19.2 ± 2.68 cm
- Número de tubérculos por planta: 12.4 ± 4.06

> Características de procesamiento

- Calidad para el deshidratado: 27 %
- Calidad de fritura: 4.5
- Porcentaje de materia seca: 25.3 %



Yuraq churuspe

> Nombre científico

Solanum juzepczukii

> Significado

Yuraq churuspe proviene de la voz quechua yuraq (blanco).

Variedades 020, 061



> Usos y atributos

Se utiliza en wathia, sancochado, sopas y chuño.

> Características morfológicas

- Plantas: decumbentes. Disectadas, con 4 pares de foliolos laterales, interhojuelas entre los foliolos laterales e interhojuelas sobre los peciolulos ausentes. Tallo de color verde con alas rectas.
- Flores: forma de corola rotada, de color morado, con blanco en el acumen (haz y envés). Anteras y pistilo sin antocianinas. Cáliz verde con pocas manchas. Pedicelo solo con articulación pigmentada.
- Tubérculos: de color amarillo pálido. De forma oblonga, con ojos profundos. De pulpa color amarillo claro.
- Brotes: color rosado, blanco-verdoso en las yemas.

> Características agronómicas

- Periodo vegetativo: 7 a 8 meses
- Rendimiento productivo: 7.0 t/ha
- Resistencia a heladas: media
- Altura de planta: 19.2 ± 1.64 cm
- Número de tubérculos por planta: 23.2 ± 3.87

> Características de procesamiento

- Calidad para el deshidratado: 25 %
- Calidad de fritura: 1.0
- Porcentaje de materia seca: 22.6 %



> Usos y atributos

Se utiliza en wathia, sancochado y sopas.

> Características morfológicas

- Plantas: semi-erectas. Disectadas, con 5 pares de foliolos laterales, 2 pares de interhojuelas entre los foliolos laterales e interhojuelas sobre los peciolulos ausentes. Tallo de color verde con pocas manchas y alas dentadas.
- Flores: floración escasa. Forma de corola rotada. Flores color blanco pálido. Anteras y pistilo sin antocianinas. Cáliz verde con abundantes manchas. Pedicelo



ligeramente pigmentado a lo largo.

- Tubérculos: de color amarillo pálido, con pocas manchas rojo-morado. De forma redonda, con ojos profundos. Pulpa color crema.
- Brotes: color morado.

> Características agronómicas

- Periodo vegetativo: 7 a 8 meses
- Rendimiento productivo: 1.7 t/ha
- Resistencia a heladas: tolerante
- Altura de planta: 17.0 ± 2.65 cm
- Número de tubérculos por planta: 7.5 ± 4.32

> Características de procesamiento

- Calidad de fritura: 4.0
- Porcentaje de materia seca: 22.1 %



Yuraq alqa phoccaya

> Nombre científico
Solanum chaucha

> Significado
Yuraq alqa phoccaya proviene de las voces quechuas yuraq (blanco), alqa (dos colores) y phoccaya (montoncito).



> Usos y atributos

Se utiliza en wathia, sancochado y sopas.

> Características morfológicas

- Plantas: semierecta. Disectadas, con 4 pares de foliolos laterales, 1 par de interhojuelas entre los foliolos laterales e interhojuelas sobre los peciolulos ausentes. Tallo de color verde con pocas manchas y alas onduladas.
- Flores: floración moderada. Forma de corola rotada. Flores lila suave. Anteras y pistilo sin antocianinas. Cáliz verde con abundantes manchas. Pedicelo ligeramente



pigmentado a lo largo y en articulación.

- Tubérculos: de color amarillo pálido, rojo en los ojos. De forma oblongo-alargada, con ojos profundos. Pulpa color crema.
- Brotes: color blanco verdoso, rosado en la base.

> Características agronómicas

- Periodo vegetativo: 6 a 7 meses
- Rendimiento productivo: 5.8 t/ha
- Resistencia a heladas: tolerante
- Altura de planta: 25.2 ± 1.3 cm
- Número de tubérculos por planta: 12.8 ± 4.71

> Características de procesamiento

- Calidad de fritura: 3.5
- Porcentaje de materia seca: 22.6 %



Yuraq lomo puka ñawiyoyq

> Nombre científico
Solanum tuberosum spp. andigena

> Significado
Yuraq lomo puka ñawiyoyq. Nombre dado por los tubérculos que presentan forma oblongo-alargada, de color blanco y con ojos de color rojo.





Puka kanthus lomo

> **Nombre científico**
Solanum chaucha

> **Significado**

Puka kanthus lomo. Nombre dado por los tubérculos oblongo-alargados de color rojo. Muy semejante a las flores de la planta kanthu.

Variedades 023, 031, 144



> **Usos y atributos**

Se utiliza en wathia y sancochado.

> **Características morfológicas**

- Plantas: decumbentes. Disectadas, con 4 pares de foliolos laterales, 1 par de interhojuelas entre los foliolos laterales e interhojuelas sobre los peciolulos ausentes. Tallo de color verde con muchas manchas y alas dentadas.
- Flores: floración escasa. Forma de corola rotada. Flores de color morado intenso. Anteras y pistilo sin antocianinas. Cáliz verde con abundantes manchas. Pedicelo ligeramente pigmentado a lo largo y en articulación.
- Tubérculos: de color rojo, marrón en los ojos. De forma oblongo-alargada, con ojos profundos. Pulpa color amarillo claro.
- Brotes: color rojo.

> **Características agronómicas**

- Periodo vegetativo: 6 a 7 meses
- Rendimiento productivo: 7.8 t/ha
- Resistencia a heladas: media
- Altura de planta: 21.5 ± 1.73 cm
- Número de tubérculos por planta: 12.8 ± 4.99

> **Características de procesamiento**

- Calidad de fritura: 2.5
- Porcentaje de materia seca: 24.1 %



Puka q'achum waccachi

> **Nombre científico**
Solanum juzepczukii

> **Significado**

Puka q'achum waccachi proviene de las voces quechuas yana (negro), q'achun (nuera) y waqachi (llorar). Una traducción correcta sería, la papa roja que hace llorar a la nuera. Esto se explica por el color rojo y los ojos profundos del tubérculo, que dificultan su pelado. Según la tradición de algunas comunidades donde se encontró esta papa era usada para probar la habilidad de las nuevas nueras pelando las papas.

Variedad 024



> **Usos y atributos**

Se utiliza en wathia y sancochado.

> **Características morfológicas**

- Plantas: decumbentes. Disectadas, con 6 pares de foliolos laterales, 3 pares de interhojuelas entre los foliolos laterales y 1 par de interhojuelas sobre los peciolulos. Tallo pigmentado con pequeñas marcas verdes y alas rectas.
- Flores: floración moderada. Forma de corola muy rotada. Flores color morado intermedio, con blanco en el acumen (envés). Anteras y pistilo sin antocianinas. Cáliz pigmentado con poco color verde. Pedicelo ligeramente pigmentado a lo largo y en articulación.
- Tubérculos: de color rojo-morado intermedio, negruzco en las cejas. De forma oblongo-alargada concertinada, con ojos muy profundos. Pulpa color amarillo claro.
- Brotes: color morado.

> **Características agronómicas**

- Periodo vegetativo: 6 a 7 meses
- Rendimiento productivo: 9.1 t/ha
- Resistencia a heladas: media
- Altura de planta: 24.8 ± 3.70 cm
- Número de tubérculos por planta: 10.6 ± 4.38

> **Características de procesamiento**

- Calidad para el deshidratado: 18 %
- Calidad de fritura: 2.5
- Porcentaje de materia seca: 22.2 %



> Usos y atributos

Se utiliza en wathia, sancochado, sopas y para elaboración de chuño.

> Características morfológicas

- Plantas: decumbentes. Disectadas, con 5 pares de foliolos laterales, 2 pares de interhojuelas entre los foliolos laterales y 1 par de interhojuelas sobre los peciolulos. Tallo de color verde con alas rectas.
- Flores: forma de corola rotada. Flores color morado intenso, con blanco en el acumen (envés). Anteras y pistilo sin antocianinas. Cáliz pigmentado con abundante color verde. Pedicelo ligeramente pigmentado a lo largo



y en articulación.

- Tubérculos: de color rojo-morado intermedio, con amarillo, como anteojos. De forma oblonga aplanada, con ojos de profundidad media. Pulpa color amarillo, con pocas manchas blancas.
- Brotes: color morado, blanco-verdoso en la base.

> Características agronómicas

- Periodo vegetativo: 7 a 8 meses
- Rendimiento productivo: 14.3 t/ha
- Resistencia a heladas: media
- Altura de planta: 22.4 ± 1.52 cm
- Número de tubérculos por planta: 16.4 ± 8.11

> Características de procesamiento

- Calidad para el deshidratado: 23 %
- Calidad de fritura: 3.5
- Porcentaje de materia seca: 22.8 %



Variedad 025

Rumphu q'owe sullu

> Nombre científico

Solanum juzepczukii

> Significado

Rumphu q'owe sullu proviene de las voces quechuas *rumphu* (ovalado) y *q'owesullu* (feto de cuy). Este nombre es dado por el parecido entre los tubérculos y los fetos del roedor.

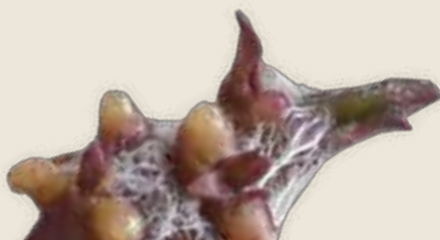


> Usos y atributos

Se utiliza en wathia, sancochado y sopas.

> Características morfológicas

- Plantas: decumbentes. Disectadas, con 4 pares de foliolos laterales, 1 par de interhojuelas entre los foliolos laterales e interhojuelas sobre los peciolulos ausentes. Tallo de color verde con alas dentadas.
- Flores: floración escasa. Forma de corola rotada. Flores color morado intermedio. Anteras y pistilo sin antocianinas. Cáliz verde con abundantes manchas.



Pedicelo solo con articulación pigmentada.

- Tubérculos: de color intermedio, rojo alrededor de los ojos. De forma oblongo-alargada, con ojos de profundidad media. Pulpa color amarillo.
- Brotes: color rojo, blanco-verdoso en la base.

> Características agronómicas

- Periodo vegetativo: 6 a 7 meses
- Rendimiento productivo: 5.3 t/ha
- Resistencia a heladas: media
- Altura de planta: 17.0 ± 1.58 cm
- Número de tubérculos por planta: 15.9 ± 5.97

> Características de procesamiento

- Calidad de fritura: 2.5
- Porcentaje de materia seca: 24.8 %



Variedades 026, 118, 148

Puka moro lomo

> Nombre científico

Solanum chaucha

> Significado

Puka moro lomo, nombre dado por la forma alargada del tubérculo, con presencia de dos colores, donde predomina el rojo.





Moraro kuchillo ph'aki

> Nombre científico

Solanum tuberosum spp. *andigena*

> Significado

Moraro kuchillo ph'aki proviene de las voces quechuas e hispanas moraro (morado), kuchillo (cuchillo) y ph'aki (romper). Los tubérculos de esta planta tienen una dureza característica, que ofrecen resistencia al pelado y cortado. Según las tradiciones de las comunidades, puede, incluso, romper cuchillos.

Variedad 027



> Usos y atributos

Se utiliza para la elaboración de chuño.

> Características morfológicas

- Plantas: decumbentes. Disectadas, con 4 pares de foliolos laterales, interhojuelas entre los foliolos laterales ausente e interhojuelas sobre los peciolulos ausentes. Tallo de color verde con pocas manchas y alas dentadas.
- Flores: floración escasa. Forma de corola rotada. Flores color rojo-morado pálido. Anteras y pistilo sin antocianinas. Cáliz verde con abundantes manchas. Pedicelo ligeramente pigmentado a lo largo.
- Tubérculos: de color morado pálido, rosado en las cejas. De forma oblonga, con ojos profundos. Pulpa color crema.
- Brotes: color morado, blanco-verdoso en las yemas.

> Características agronómicas

- Periodo vegetativo: 7 a 8 meses
- Rendimiento productivo: 4.3 t/ha
- Resistencia a heladas: tolerante a heladas y granizo
- Altura de planta: 22.2 ± 1.64 cm
- Número de tubérculos por planta: 9.7 ± 3.68

> Características de procesamiento

- Calidad de fritura: 4.5
- Porcentaje de materia seca: 21.3 %



Puka churuspe

> Nombre científico

Solanum stenotomum

Variedad 028



> Características morfológicas

- Plantas: decumbentes. Disectadas, con 6 pares de foliolos laterales, 1 par de interhojuelas entre los foliolos laterales y 1 par de interhojuelas sobre los peciolulos. Tallo de color verde con pocas manchas y alas rectas.
- Flores: floración escasa. Forma de corola rotada. Flores color rojo-morado pálido, con blanco en el acumen (envés). Anteras sin antocianinas y pistilo pigmentado en la pared interna del ovario. Cáliz verde con abundantes manchas. Pedicelo pigmentado debajo de la articulación.
- Tubérculos: de color rojo-morado intermedio. De forma oblongo-alargada concertinada, con ojos profundos. Pulpa color crema, rojo en anillo vascular y médula.
- Brotes: color rojo, con pocas manchas blanco-verdosas a lo largo.

> Características agronómicas

- Periodo vegetativo: 7 a 8 meses

- Rendimiento productivo: 6.4 t/ha
- Resistencia a heladas: media
- Altura de planta: 22.8 ± 3.27 cm
- Número de tubérculos por planta: 9.0 ± 0.71

> Características de procesamiento

- Calidad de fritura: 1.0
- Porcentaje de materia seca: 28.5 %



> Usos y atributos

Se utiliza en wathia, sancochado y sopas.

> Características morfológicas

- Plantas: postradas. Disectadas, con 5 pares de foliolos laterales, 2 pares de interhojuelas entre los foliolos laterales e interhojuelas sobre los peciolulos ausentes. Tallo de color verde con alas rectas.
- Flores: forma de corola rotada. Flores color morado intenso, con blanco en el acumen (envés). Anteras y pistilo sin antocianinas. Cáliz verde con abundantes



manchas. Pedicelo ligeramente pigmentado a lo largo y en articulación.

- Tubérculos: de color amarillo pálido y morado alrededor de los ojos. De forma comprimida, con ojos profundos. Pulpa color amarillo claro.
- Brotes: color blanco-verdoso, con pocas manchas rosadas a lo largo.

> Características agronómicas

- Periodo vegetativo: 6 a 7 meses
- Rendimiento productivo: 7.5 t/ha
- Resistencia a heladas: media
- Altura de planta: 22.2 ± 2.17 cm
- Número de tubérculos por planta: 21.0 ± 5.70

> Características de procesamiento

- Calidad de fritura: 4.0
- Porcentaje de materia seca: 22.3 %



Variedad 029

Cheqche moro ch'equephuro

> Nombre científico
Solanum chaucha

> Significado

Cheqche moro ch'equephuro, proviene de las voces quechuas cheqche y moro (presencia de dos colores) y ch'equephuro (colores salpicados).



> Usos y atributos

Se utiliza para la elaboración de chuño.

> Características morfológicas

- Plantas: decumbentes. Disectadas, con 6 pares de foliolos laterales, 2 pares de interhojuelas entre los foliolos laterales e interhojuelas sobre los peciolulos ausentes. Tallo de color verde con alas rectas.
- Flores: generalmente presenta aborte de botones.
- Tubérculos: de color rojo pálido. De forma oblonga



digitada, con bastantes ojos. Pulpa color amarillo.

- Brotes: Color rojo, blanco-verdoso en las yemas.

> Características agronómicas

- Periodo vegetativo: 7 a 8 meses
- Rendimiento productivo: 2.9 t/ha
- Resistencia a heladas: media
- Altura de planta: 26.0 ± 4.64 cm
- Número de tubérculos por planta: 8.1 ± 3.45

> Características de procesamiento

- Calidad para el deshidratado: 27 %
- Calidad de fritura: 3.0
- Porcentaje de materia seca: 24.1 %



Variedad 030

Puka t'iri

> Nombre científico
Solanum stenotomum

> Significado

Puka t'iri, proviene de las voces quechuas puka (rojo) y t'iri (bolitas). Son tubérculos pequeños de color rojo, con un gran número de ojos concretados en la parte apical (hasta 50 por tubérculo).





Puka unchuna

> **Nombre científico**
Solanum chaucha

> **Significado**

Puka unchun, proviene de las voces quechuas puka (rojo) y unchuna (tejido, ojos achinados). Son tubérculo de color rojo con ojos alargados.

Variedad 032



> **Usos y atributos**

Se utiliza, en wathia, sancochado y para chuño.

> **Características morfológicas**

- Plantas: decumbentes. Disectadas, con 4 pares de foliolos laterales. Interhojuelas entre los foliolos laterales e interhojuelas sobre los peciolulos ausentes. Tallo de color verde con muchas manchas moradas y alas onduladas.
- Flores: floración moderada. Forma de corola rotada. Flores color morado pálido. Anteras y pistilo sin antocianinas. Cáliz con abundantes manchas. Pedicelo pigmentado debajo de la articulación.
- Tubérculos: de color rojo pálido, con pocas manchas marrones. De forma oblonga, con ojos profundos. Pulpa color amarillo claro.
- Brotes: color rojo.

> **Características agronómicas**

- Periodo vegetativo: 7 a 8 meses
- Rendimiento productivo: 4.3 t/ha
- Resistencia a heladas: tolerante a heladas y granizo
- Altura de planta: 26.2 ± 5.67 cm
- Número de tubérculos por planta: 8.9 ± 4.56

> **Características de procesamiento**

- Calidad de fritura: 1.0
- Porcentaje de materia seca: 23.9 %



Ph'aqo ccompis

> **Nombre científico**
Solanum tuberosum spp. andigena

> **Significado**

Ph'aqo ccompis, proviene de las voces quechuas ph'aqo (similar al paku paku) y ccompis (harinoso). Esta planta tiene un follaje similar a la planta paku paku.

Variedad 033



> **Usos y atributos**

Se utiliza en wathia, sancochado, sopas y chuño.

> **Características morfológicas**

- Plantas: decumbentes. Disectadas, con 4 pares de foliolos laterales, 1 par de interhojuelas entre los foliolos laterales e interhojuelas sobre los peciolulos ausentes. Tallo de color verde y alas ausentes.
- Flores: floración moderada. Forma de corola rotada. Flores blanco pálido. Anteras y pistilo sin antocianinas. Cáliz verde. Pedicelo verde.
- Tubérculos: de color rosado intermedio, rojo en los ojos. De forma comprimida, con ojos profundos. Pulpa color amarillo claro.
- Brotes: color rojo, blanco-verdoso en las yemas.

> **Características agronómicas**

- Periodo vegetativo: 6 a 7 meses
- Rendimiento productivo: 8.5 t/ha
- Resistencia a heladas: media
- Altura de planta: 23.0 ± 3.16 cm
- Número de tubérculos por planta: 20.3 ± 7.55

> **Características de procesamiento**

- Calidad para el deshidratado: 24 %
- Calidad de fritura: 4.0
- Porcentaje de materia seca: 21.4 %



> Usos y atributos

Se utiliza en sopas y chuño. Se caracteriza por remojarse muy rápido en chuño.

> Características morfológicas

- Plantas: decumbentes. Disectadas, con 4 pares de foliolos laterales, 1 par de interhojuelas entre los foliolos laterales e interhojuelas sobre los peciolulos ausentes. Tallo de color verde con pocas manchas y alas onduladas.
- Flores: aborte de flores.
- Tubérculos: de color amarillo pálido, morado en los ojos. De forma oblonga aplanada, con profundidad de ojos



superficial. Pulpa color amarillo.

- Brotes: color morado, blanco-verdoso en las yemas.

> Características agronómicas

- Periodo vegetativo: 7 a 8 meses
- Rendimiento productivo: 7.6 t/ha
- Resistencia a heladas: susceptible a heladas y granizo
- Altura de planta: 26.8 ± 2.59 cm
- Número de tubérculos por planta: 18.6 ± 7.93

> Características de procesamiento

- Calidad para el deshidratado: 23 %
- Calidad para de fritura: 4.5
- Porcentaje de materia seca: 20.8 %



Variedad 034

Yuraq rumphu waltha

> Nombre científico
Solanum juzepczukii

> Significado

Yuraq rumphu waltha, de las voces quechuas yuraq (blanco), rumphu (ovalado) y Waltham (bebé). Tubérculo de color blanco, forma oblonga. Según la tradición de las comunidades donde se encuentra el cultivo, el nombre es dado por su parecido a un bebé envuelto con una manta.



> Usos y atributos

Se utiliza en wathia, sancochado, sopas y chuño.

> Características morfológicas

- Plantas: decumbentes. Disectadas, con 4 pares de foliolos laterales, 1 par de interhojuelas entre los foliolos laterales e interhojuelas sobre los peciolulos ausentes. Tallo de color verde con muchas manchas y alas rectas.
- Flores: sin botones.
- Tubérculos: de color negruzco intenso, con manchas dispersas amarillas y moradas. De forma oblonga, con ojos de profundidad media. Pulpa color crema, con



presencia de pigmentos morados.

- Brotes: color violeta, blanco-verdoso en las yemas.

> Características agronómicas

- Rendimiento productivo: 10.1 t/ha
- Resistencia a heladas: media
- Altura de planta: 22.5 ± 2.08 cm
- Número de tubérculos por planta: 15.8 ± 4.86

> Características de procesamiento

- Calidad para el deshidratado: 28 %
- Calidad de fritura: 4.0
- Porcentaje de materia seca: 24.9 %



Variedad 035

Moraro alqa k'ussi

> Nombre científico
Solanum tuberosum spp. andigena

> Significado

Moraro alqa kusi proviene de las voces quechuas alqa (manchas regulares de dos colores) y k'ussi (brillante). Esta variedad presenta tubérculos brillantes con colores matizados, especialmente morado.





Yuraq phoccaya

> Nombre científico

Solanum tuberosum spp. *andigena*

> Significado

Yuraq phoccaya proviene de las voces quechuas *yuraq* (blanco) y *phoccaya* (montoncito). Esta variedad presenta estolones cortos, con una producción de tubérculos muy cerca al tallo principal.

Variedad 036



> Usos y atributos

Se utiliza en *wathia* y sancochado.

> Características morfológicas

- Plantas: decumbentes. Disectadas, con 5 pares de foliolos laterales, 1 par de interhojuelas entre los foliolos laterales y 1 par de interhojuelas sobre los peciolulos. Tallo de color verde con pocas manchas y alas dentadas.
- Flores: Forma de corola rotada. Flores morado intermedio. Anteras y pistilo sin antocianinas. Cáliz pigmentado con poco verde. Pedicelo ligeramente pigmentado a lo largo y en articulación.
- Tubérculos: de color blanco pálido, morado alrededor de los ojos. De forma oblonga aplanada, con ojos de profundidad superficial. Pulpa color crema.
- Brotos: color violeta, blanco-verdoso en las yemas.

> Características agronómicas

- Periodo vegetativo: 8 a 9 meses
- Rendimiento productivo: 5.7 t/ha
- Resistencia a heladas: media
- Altura de planta: 20.0 ± 7.75 cm
- Número de tubérculos por planta: 10.8 ± 2.71

> Características de procesamiento

- Calidad para el deshidratado: 21 %
- Calidad de fritura: 1.5
- Porcentaje de materia seca: 25.2 %



Alqa Churuspe

> Nombre científico

Solanum tuberosum spp. *andigena*

Variedad 037



> Usos y atributos

Se utiliza en *wathia*, sancochado y para chuño.

> Características morfológicas

- Plantas: postradas. Disectadas, con 4 pares de foliolos laterales, 1 par de interhojuelas entre los foliolos laterales e interhojuelas sobre los peciolulos ausentes. Tallo pigmentado con poco verde y alas ausentes.
- Flores: floración escasa. Forma de corola rotada. Flores color morado intenso. Anteras y pistilo sin antocianinas. Cáliz verde con pocas manchas. Pedicelo pigmentado debajo de la articulación.
- Tubérculos: de color morado intermedio, y amarillo, a modo de anteojos. De forma oblongo-alargada, con ojos profundos. Pulpa color amarillo claro.
- Brotos: color morado, blanco-verdoso en las yemas.

> Características agronómicas

- Rendimiento productivo: 4.8 t/ha
- Resistencia a heladas: media
- Altura de planta: 20.0 ± 1.58 cm
- Número de tubérculos por planta: 7.6 ± 1.90

> Características de procesamiento

- Calidad de fritura: 1.0
- Porcentaje de materia seca: 28.5 %



> Usos y atributos

Se utiliza en wathia, sancochado, sopas y chuño.

> Características morfológicas

- Plantas: decumbentes. Disectadas, con 5 pares de foliolos laterales, 2 pares de interhojuelas entre los foliolos laterales e interhojuelas sobre los peciolulos ausentes. Tallo de color verde con alas rectas.
- Flores: forma de corola pentagonal. Flores color lila, con blanco en el acumen (haz). Anteras y pistilo sin antocianinas. Cáliz verde con pocas manchas. Pedicelo solo con articulación pigmentada.



- Tubérculos: de color amarillo pálido, morado en los ojos. De forma oblonga concertinada, con ojos muy profundos. Pulpa color crema.
- Brotes: color morado, blanco-verdoso en la base.

> Características agronómicas

- Periodo vegetativo: 6 a 7 meses
- Rendimiento productivo: 6.1 t/ha
- Resistencia a heladas: media
- Altura de planta: 21.6 ± 2.70 cm
- Número de tubérculos por planta: 17.7 ± 10.89

> Características de procesamiento

- Calidad para de fritura: 4.5
- Porcentaje de materia seca: 23.9 %



Variedad 038

Moro waqoto

> Nombre científico
Solanum chaucha

> Significado

Moro waqoto proviene de las voces quechuas *moro* (dos colores) y *waqoto* o *qoto* (montón). Esta variedad presenta tubérculos de aspecto comprimido (parte basal y apical), además estolones cortos.



> Características morfológicas

- Plantas: semi-erectas. Disectadas, con 5 pares de foliolos laterales, 1 par de interhojuelas entre los foliolos laterales y 1 par de interhojuelas sobre los peciolulos. Tallo de color verde con pocas manchas y alas ausentes.
- Flores: floración moderada. Forma de corola pentagonal. Flores color rojo-morado intenso. Anteras con manchas pigmentadas en el ápice y pistilo pigmentado en ovario y pared interna del ovario. Antocianinas. Cáliz pigmentado con abundante verde. Pedicelo ligeramente pigmentado.
- Tubérculos: de color violeta intermedio. De forma oblongo-alargada, con ojos profundos. Pulpa pigmentada



color blanco-violeta con anillo vascular y médula.

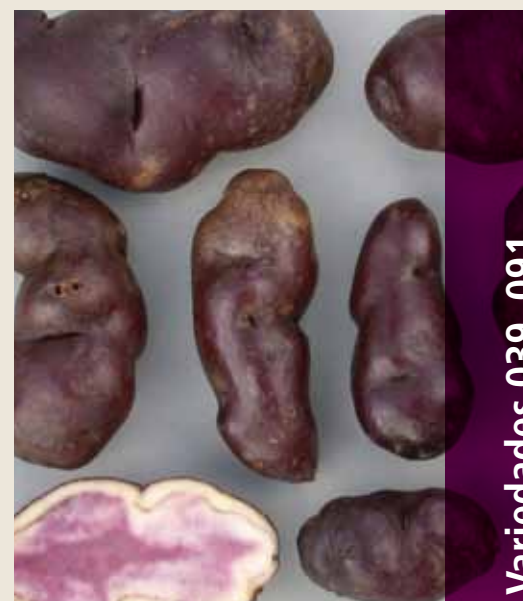
- Brotes: color violeta intenso.

> Características agronómicas

- Periodo vegetativo: de 6 a 7 meses
- Rendimiento productivo: 3.9 t/ha
- Resistencia a heladas: media
- Altura de planta: 24.3 ± 5.19 cm
- Número de tubérculos por planta: 6.3 ± 6.03

> Características de procesamiento

- Calidad de fritura: 1.0
- Porcentaje de materia seca: 28.1 %

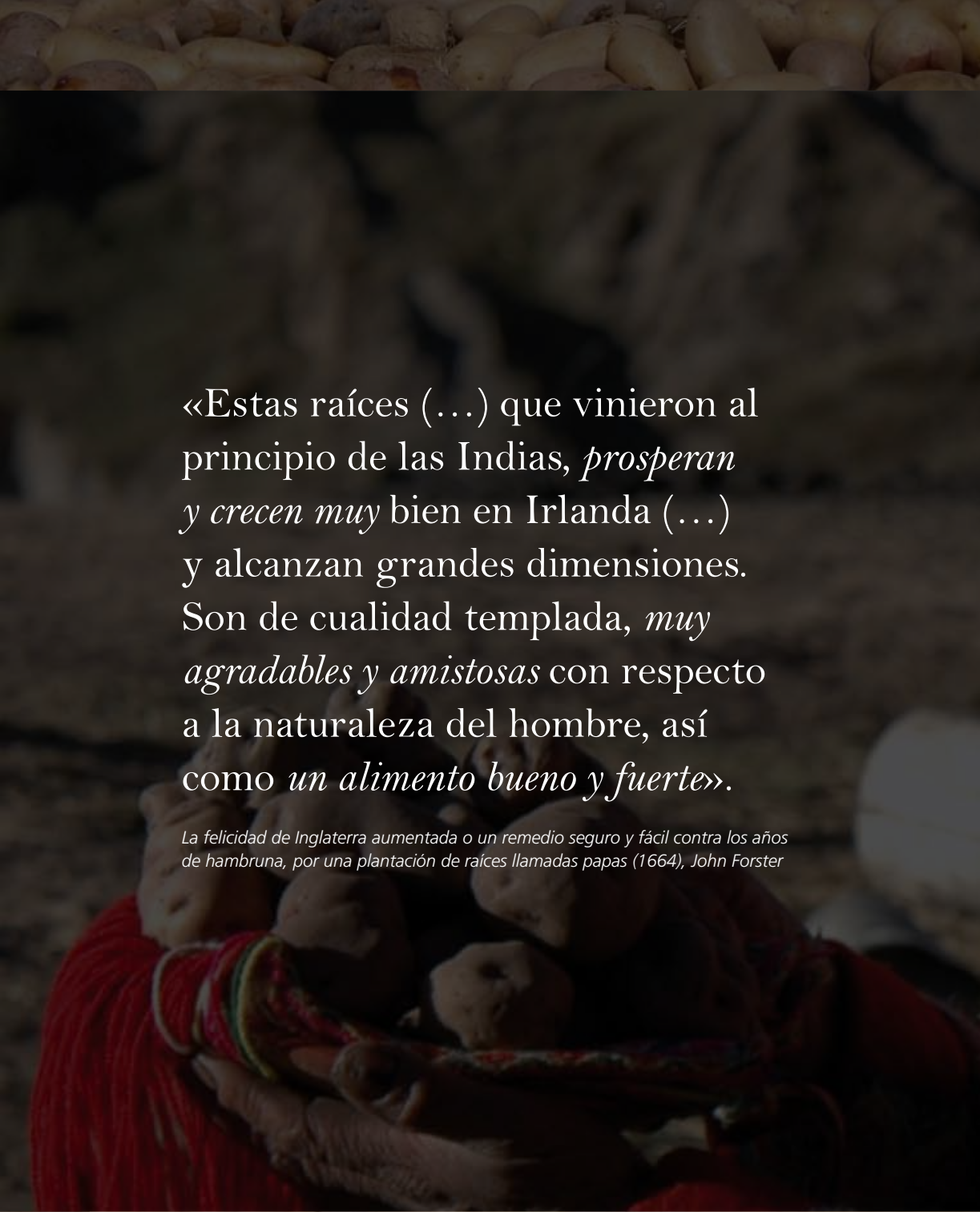


Variedades 039, 091

Yana churuspe

> Nombre científico
Solanum chaucha





«Estas raíces (...) que vinieron al principio de las Indias, *prosperan y crecen muy bien* en Irlanda (...) y alcanzan grandes dimensiones. Son de cualidad templada, *muy agradables y amistosas* con respecto a la naturaleza del hombre, así como *un alimento bueno y fuerte*».

La felicidad de Inglaterra aumentada o un remedio seguro y fácil contra los años de hambruna, por una plantación de raíces llamadas papas (1664), John Forster







Moro p'itikiña

> Nombre científico
Solanum chaucha

> Significado

Moro p'itikiña proviene de las voces quechuas *moro* (dos colores dispersos), *p'iti* (estrechamiento) y *kiña* (achatamiento). Esto se explica porque los tubérculos presentan un estrechamiento apical y un achatamiento en la base.

Variedad 040



> Usos y atributos

Se utiliza en wathia, sancochado y chuño.

> Características morfológicas

- Plantas: decumbentes. Disectadas, con 5 pares de foliolos laterales, 1 par de interhojuelas entre los foliolos laterales e interhojuelas sobre los peciolulos ausentes. Tallo de color verde con alas rectas.
- Flores: forma de corola semiestrellada. Flores color lila intenso. Anteras y pistilo sin antocianinas. Cáliz verde con abundantes manchas. Pedicelo ligeramente pigmentado a lo largo y en articulación.
- Tubérculos: de color amarillo pálido, rojo en los ojos. De forma oblonga, con ojos profundos. Pulpa color amarillo claro.
- Brotos: color rojo, blanco-verdoso en las yemas.

> Características agronómicas

- Periodo vegetativo: 6 a 7 meses
- Rendimiento productivo: 8.1 t/ha
- Resistencia a heladas: media
- Altura de planta: 21.0 ± 3.16 cm
- Número de tubérculos por planta: 13.5 ± 2.88

> Características de procesamiento

- Porcentaje de materia seca: 23.2 %



Yuraq q'ewillo

> Nombre científico
Solanum juzepczukii

> Significado

Yuraq q'ewillo proviene de las voces quechuas *yuraq* (blanco) y *q'ewillo* (serpenteante, doblado). Esta variedad presenta tubérculos de color blanco, con formas serpenteantes.

Variedad 045



> Usos y atributos

Se utiliza en chuño.

> Características morfológicas

- Plantas: postradas. Disectadas, con 5 pares de foliolos laterales, 1 par de interhojuelas entre los foliolos laterales e interhojuelas sobre los peciolulos ausentes. Tallo color verde con alas dentadas.
- Flores: floración escasa. Forma de corola semiestrellada. Flores lilas moderado, presencia de acumen (haz y envés). Anteras y pistilo sin antocianinas. Cáliz verde con abundantes manchas. Pedicelo ligeramente pigmentado a lo largo y en articulación.
- Tubérculos: de color amarillo pálido. De forma alargada reniforme, con ojos profundos. Pulpa color amarillo.
- Brotos: color rojo, con pocas manchas blanco-verdoso a lo largo.

> Características agronómicas

- Periodo vegetativo: de 7 a 8 meses
- Rendimiento productivo: 8.1 t/ha
- Resistencia a heladas: susceptible
- Altura de planta: 17.3 ± 1.71 cm
- Número de tubérculos por planta: 18.5 ± 5.74

> Características de procesamiento

- Calidad para el deshidratado: 27 %
- Calidad de fritura: 4.0
- Porcentaje de materia seca: 22.9 %



> Usos y atributos

Se utiliza en wathia, sancochado y chuño.

> Características morfológicas

- Plantas: postradas. Disectadas, con 5 pares de foliolos laterales, 1 par de interhojuelas entre los foliolos laterales e interhojuelas sobre los peciolulos ausentes. Tallo verde con muchas manchas y con alas rectas.
- Flores: floración escasa. Forma de corola rotada. Flores color lila intermedio. Anteras con bandas laterales pigmentadas y pistilo sin antocianinas. Cáliz verde con



abundantes manchas. Pedicelo ligeramente pigmentado a lo largo y en articulación.

- Tubérculos: de color rojo-morado intenso. De forma oblonga, con ojos profundos. Pulpa color crema.
- Brotes: color morado.

> Características agronómicas

- Periodo vegetativo: 7 a 8 meses
- Rendimiento productivo: 8.1 t/ha
- Resistencia a heladas: media
- Altura de planta: 22.3 ± 2.31 cm
- Número de tubérculos por planta: 11.0 ± 1.00

> Características de procesamiento

- Calidad para de fritura: 3.0
- Porcentaje de materia seca: 24 %



Variedad 048

Yana verunthus

> Nombre científico

Solanum tuberosum spp. andigena

> Significado

Yana verunthus proviene de las voces quechuas yana (negro) y runtus (huevo). Esta variedad de tubérculos tiene una pulpa con un color muy parecido al de la yema de un huevo.



> Usos y atributos

Se utiliza en wathia, sopas, y chuño.

> Características morfológicas

- Plantas: decumbentes. Disectadas, con 5 pares de foliolos laterales, 1 par de interhojuelas entre los foliolos laterales e interhojuelas sobre los peciolulos ausentes. Tallo color verde con alas rectas.
- Flores: floración moderada. Forma de corola rotada. Flores color morado intenso, con blanco en el acumen



(haz y envés). Anteras y pistilo sin antocianinas. Cáliz verde con pocas manchas. Pedicelo solo con articulación pigmentada.

- Tubérculos: de color amarillo pálido. De forma comprimida, con ojos profundos. Pulpa color amarillo claro.
- Brotes: color violeta, morado en las yemas.

> Características agronómicas

- Periodo vegetativo: de 7 a 8 meses
- Rendimiento productivo: 10.4 t/ha
- Resistencia a heladas: media
- Altura de planta: 36.0 ± 6.2 cm
- Número de tubérculos por planta: 12.3 ± 4.06

> Características de procesamiento

- Calidad para el deshidratado: 8 %
- Calidad de fritura: 3.5
- Porcentaje de materia seca: 19.6 %



Variedades 049, 084

Yuraq waqoto

> Nombre científico

Solanum tuberosum spp. andigena

> Significado

Yuraq waqoto proviene de las voces quechuas yuraq (blanco) y waqoto o qoto (montón). Esta variedad presenta tubérculos de color blanco, de aspecto comprimido. El crecimiento de los tubérculos es muy cercano al tallo principal.





Puka espinjos

> **Nombre científico**
Solanum juzepczukii

> **Significado**
Puka espinjos proviene de las voces quechuas e hispana puka (rojo) y espinjo (planta herbácea).

Variedad 050



> Usos y atributos

Se utiliza en el procesado de chuño y moraya.

> Características morfológicas

- Plantas: decumbentes. Disectadas, con 6 pares de foliolos laterales, 2 pares de interhojuelas entre los foliolos laterales e interhojuelas sobre los peciolulos ausentes. Tallo color verde con muchas manchas y alas rectas.
- Flores: aborte de flores.
- Tubérculos: de color rojo pálido, con manchas salpicadas de color marrón. De forma comprimida, con ojos profundos. Pulpa color crema.
- Brotes: color rojo, rosado en las yemas.

> Características agronómicas

- Periodo vegetativo: 8 a 9 meses
- Rendimiento productivo: 8.8 t/ha
- Resistencia a heladas: media
- Altura de planta: 30.2 ± 4.76 cm
- Número de tubérculos por planta: 16.9 ± 6.05

> Características de procesamiento

- Calidad para el deshidratado: 21 %
- Calidad de fritura: 4.0
- Porcentaje de materia seca: 24.3 %



Puka llutuca

> **Nombre científico**
Solanum curtilobum

> **Significado**
Puka llutuca proviene de las voces quechuas puka (rojo) y llutu (perdiz). En este cultivar los tubérculos son de color rojo y se asemejan a la forma y color de los huevos de la perdiz.

Variedad 051



> Usos y atributos

Se utiliza en sancochado y para chuño.

> Características morfológicas

- Plantas: semi-erectas. Disectadas, con 5 pares de foliolos laterales, 1 par de interhojuelas entre los foliolos laterales e interhojuelas sobre los peciolulos ausentes. Tallo verde con alas dentadas.
- Flores: forma de corola rotada. Flores color lila intermedio, con blanco en el acumen (haz y envés). Anteras y pistilo sin antocianinas. Cáliz pigmentado con abundante verde. Pedicelo ligeramente pigmentado a lo largo y en articulación.
- Tubérculos: de color rojo pálido, manchas salpicadas de color marrón. De forma oblonga, con ojos profundos. Pulpa color crema.
- Brotes: color amarillo claro.

> Características agronómicas

- Periodo vegetativo: de 7 a 8 meses
- Rendimiento productivo: 7.6 t/ha
- Resistencia a heladas: susceptible
- Altura de planta: 38.0 ± 5.57 cm
- Número de tubérculos por planta: 18.7 ± 9.56

> Características de procesamiento

- Calidad para el deshidratado: 18 %
- Calidad de fritura: 5.0
- Porcentaje de materia seca: 19.7 %



> Usos y atributos

Se utiliza en wathia y sancochado. También se utiliza para hacer hojuelas (chips).

> Características morfológicas

- Plantas: decumbentes. Disectadas, con 5 pares de foliolos laterales, 1 par de interhojuelas entre los foliolos laterales e interhojuelas sobre los peciolulos ausentes. Tallo verde con manchas moradas en bandas y alas dentadas.
- Flores: floración moderada. Forma de corola rotada. Flores blanco intermedio. Anteras con bandas y ápice pigmentadas, pistilo pigmentado en la pared interna del



ovario. Cáliz pigmentado con abundante verde. Pedicelo ligeramente pigmentado a lo largo y en articulación.

- Tubérculos: de color negruzco intenso, rojo morado en las cejas. De forma redonda, con ojos profundos. Pulpa pigmentada de color azul, con anillo circular de color crema.
- Brotes: color violeta, morado en las yemas.

> Características agronómicas

- Periodo vegetativo: 6 a 7 meses
- Rendimiento productivo: 7.8 t/ha
- Resistencia a heladas: media
- Altura de planta: 23.6 ± 3.51 cm
- Número de tubérculos por planta: 10.1 ± 2.23

> Características de procesamiento

- Calidad para de fritura: 3.0
- Porcentaje de materia seca: 21.4 %



Variedades 052, 138

Yana anel papa

> Nombre científico

Solanum tuberosum spp. *andigena*

> Significado

Yana anel papa proviene de las voces quechuas e hispanas yana (negro), anel (anil, azul oscuro). Los tubérculos de esta planta son oscuros, con una pulpa color añil.



> Usos y atributos

Se utiliza para la elaboración de chuño y moraya.

> Características morfológicas

- Plantas: semi-erectas. Disectadas, con 5 pares de foliolos laterales, 1 par de interhojuelas entre los foliolos laterales e interhojuelas sobre los peciolulos ausentes. Tallo color verde con alas rectas.
- Flores: floración escasa. Forma de corola pentagonal. Flores color lila intenso. Anteras y pistilo sin antocianinas. Cáliz pigmentado con poco verde. Pedicelo completamente pigmentado.



- Tubérculos: de color blanco pálido, de forma oblonga, con ojos de profundidad superficial. Pulpa color crema.
- Brotes: color blanco-verdoso, con pocas manchas moradas a lo largo.

> Características agronómicas

- Periodo vegetativo: de 8 a 9 meses
- Rendimiento productivo: 4.7 t/ha
- Resistencia a heladas: tolerante
- Altura de planta: 11.8 ± 1.79 cm
- Número de tubérculos por planta: 9.0 ± 4.07

> Características de procesamiento

- Calidad para el deshidratado: 27 %
- Calidad de fritura: 5.0
- Porcentaje de materia seca: 22.1 %



Variedades 054, 119

Yuraq orcco mallku

> Nombre científico

Solanum juzepczukii

> Significado

Yuraq orcco mallku proviene de las voces quechuas yuraq (blanco), orcco (cerro) y mallku (mayor, poderoso). Son tubérculos de color blanco que se cultivan a una gran altura.





Yuraq ch'aska mallku

> Nombre científico
Solanum curtilobum

> Significado
Yuraq ch'aska mallku proviene de las voces quechuas yuraq (blanco), ch'aska (estrella) y mallku (mayor). Esta variedad presenta tubérculos de color blanco, con ojos grandes, semejantes a una estrella.

Variedad 055



> Usos y atributos

Se utiliza para la elaboración de chuño y moraya.

> Características morfológicas

- Plantas: semi-arrosetado. Disectadas, con 5 pares de foliolos laterales, 1 par de interhojuelas entre los foliolos laterales e interhojuelas sobre los peciolulos ausentes. Tallo verde con pocas manchas y alas onduladas.
- Flores: floración escasa. Forma de corola pentagonal. Flores color morado intenso. Anteras y pistilo sin antocianinas. Cáliz verde con abundantes manchas. Pedicelo ligeramente pigmentado a lo largo y en articulación.
- Tubérculos: de color amarillo pálido, morado en las cejas. De forma oblonga aplanada, con profundidad de ojos media. Pulpa color crema.
- Brotes: color morado.

> Características agronómicas

- Periodo vegetativo: 8 a 9 meses
- Rendimiento productivo: 6.9 t/ha
- Resistencia a heladas: media
- Altura de planta: 16.4 ± 2.07 cm
- Número de tubérculos por planta: 15.5 ± 3.08

> Características de procesamiento

- Calidad para el deshidratado: 29 %
- Calidad de fritura: 3.5
- Porcentaje de materia seca: 24.5 %



Yuraq k'uchama

> Nombre científico
Solanum juzepczukii

Variedad 058



> Usos y atributos

Se utiliza para la elaboración de chuño y moraya.

> Características morfológicas

- Plantas: semi-arrosetadas. Disectadas, con 6 pares de foliolos laterales, 1 par de interhojuelas entre los foliolos laterales e interhojuelas sobre los peciolulos ausentes. Tallo color verde y alas ausentes.
- Flores: floración escasa. Forma de corola pentagonal. Flores color lila intenso. Anteras y pistilo sin antocianinas. Cáliz verde con pocas manchas. Pedicelo ligeramente pigmentado a lo largo y en articulación.
- Tubérculos: de color amarillo pálido, morado alrededor de los ojos. De forma oblonga, con ojos de profundidad superficial. Pulpa color amarillo claro.
- Brotes: color morado, con muchas manchas blanco-verdoso a lo largo.

> Características agronómicas

- Periodo vegetativo: de 8 a 9 meses
- Rendimiento productivo: 5.6 t/ha
- Resistencia a heladas: susceptible
- Altura de planta: 15.4 ± 2.61 cm
- Número de tubérculos por planta: 11.4 ± 3.54

> Características de procesamiento

- Calidad de fritura: 2.0
- Porcentaje de materia seca: 28.5 %



> Usos y atributos

Se utiliza en wathia, sancochado y sopas.

> Características morfológicas

- Plantas: decumbentes. Disectadas, con 5 pares de foliolos laterales, 1 par de interhojuelas entre los foliolos laterales e interhojuelas sobre los peciolulos ausentes. Tallo color verde y alas rectas.
- Flores: floración moderada. Forma de corola rotada. Flores color morado intenso, con blanco en el acumen (haz y envés). Anteras y pistilo sin antocianinas. Cáliz



verde con abundantes manchas. Pedicelo ligeramente pigmentado a lo largo y en articulación.

- Tubérculos: de color amarillo pálido. De forma oblonga, con ojos de profundidad media. Pulpa color amarillo claro.
- Brotes: color rojo, blanco-verdoso en las yemas.

> Características agronómicas

- Periodo vegetativo: 7 a 8 meses
- Rendimiento productivo: 14.7 t/ha
- Resistencia a heladas: susceptible
- Altura de planta: 28.0 ± 3.16 cm
- Número de tubérculos por planta: 17.6 ± 4.75

> Características de procesamiento

- Calidad para de fritura: 4.0
- Porcentaje de materia seca: 24.5 %



Variedades 065

Yuraq poiwan

> Nombre científico

Solanum tuberosum spp. andigena

> Significado

Yuraq poiwan proviene de las voces quechuas yuraq (blanco) y poiwan (ovalado, como un trompo). En esta variedad los tubérculos tienen la forma ligeramente ovoide, con una ligera terminación aguda.



> Usos y atributos

Se utiliza en wathia, sancochado y para chuño. Los tubérculos son bastante harinosos y soportan un largo periodo de almacenamiento.

> Características morfológicas

- Plantas: postradas. Disectadas, con 5 pares de foliolos laterales, 1 par de interhojuelas entre los foliolos laterales y 1 par de interhojuelas sobre los peciolulos. Tallo verde con pocas manchas y alas rectas.
- Flores: floración escasa. Forma de corola rotada. Flores color morado intermedio, con blanco en el acumen (haz).



Anteras sin antocianinas y pistilo pigmentado en la pared interna del ovario. Cáliz verde con abundantes manchas. Pedicelo solo con articulación pigmentada.

- Tubérculos: de color rojo-intenso, con ligeras manchas salpicadas de color marrón. De forma oblongo-alargada, con ojos de profundidad media. Pulpa color amarillo.
- Brotes: color morado, blanco-verdoso en las yemas.

> Características agronómicas

- Periodo vegetativo: de 6 a 7 meses
- Rendimiento productivo: 10.4 t/ha
- Resistencia a heladas: media
- Altura de planta: 26.4 ± 7.60 cm
- Número de tubérculos por planta: 14.6 ± 5.32

> Características de procesamiento

- Calidad para el deshidratado: 24 %
- Calidad de fritura: 2.0
- Porcentaje de materia seca: 22.7 %



Variedades 066, 126

Puka verunthus

> Nombre científico

Solanum tuberosum spp. andigena

> Significado

Puka verunthus proviene de las voces quechuas puka (rojo) y runthus (huevo). Esto se explica por el parecido de la pulpa del tubérculo a la yema de un huevo.





Yuraq bole

> Nombre científico

Solanum tuberosum spp. andigena

> Significado

Yuraq bole, proviene de las voces quechuas y francesas yuraq (blanco) y bole (forma redonda). En esta variedad los tubérculos son blancos, de forma redonda y ligeramente plana.

Variedad 068



> Usos y atributos

Se utiliza en sopas y en chuño.

> Características morfológicas

- Plantas: decumbentes. Disectadas, con 5 pares de foliolos laterales, 2 pares de interhojuelas entre los foliolos laterales y 1 par de interhojuelas sobre los peciolulos. Tallo color verde y alas rectas.
- Flores: floración moderada. Forma de corola rotada. Flores color morado intenso, con blanco en el acumen (envés). Anteras con manchas pigmentadas en el ápice y pistilo sin antocianinas. Cáliz verde con abundantes manchas. Pedicelo ligeramente pigmentado a lo largo y en articulación.
- Tubérculos: de color amarillo pálido, morado en los ojos. De forma oblonga, con ojos de profundidad media. Pulpa color amarillo claro.
- Brotes: color violeta, morado en las yemas.

> Características agronómicas

- Periodo vegetativo: 7 a 8 meses
- Rendimiento productivo: 15.8 t/ha
- Resistencia a heladas: tolerante
- Altura de planta: 29.8 ± 3.77 cm
- Número de tubérculos por planta: 25.3 ± 4.97

> Características de procesamiento

- Calidad para el deshidratado: 20 %
- Calidad de fritura: 5.0
- Porcentaje de materia seca: 21.9 %



Yuraq sole

> Nombre científico

Solanum tuberosum spp. andigena

Variedad 069



> Usos y atributos

Se utiliza para elaboración de chuño.

> Características morfológicas

- Plantas: postradas. Disectadas, con 6 pares de foliolos laterales, 2 pares de interhojuelas entre los foliolos laterales e interhojuelas sobre los peciolulos ausentes. Tallo color verde y alas ausentes.
- Flores: floración escasa. Forma de corola muy rotada. Flores color morado intermedio, con blanco en el acumen (envés). Anteras y pistilo sin antocianinas. Cáliz verde con manchas en la base. Pedicelo ligeramente pigmentado a lo largo y en articulación.
- Tubérculos: de color amarillo pálido, morado en los ojos. De forma oblonga, con ojos de profundidad superficial. Pulpa color amarillo claro, con pigmentación roja en el anillo vascular ancho.
- Brotes: color rojo, blanco-verdoso en las yemas.

> Características agronómicas

- Periodo vegetativo: de 7 a 8 meses
- Rendimiento productivo: 7.9 t/ha
- Resistencia a heladas: media
- Altura de planta: 13.0 cm
- Número de tubérculos por planta: 8.0

> Características de procesamiento

- Calidad de fritura: 2.5
- Porcentaje de materia seca: 22.7 %



> Usos y atributos

Se uso principal es en la elaboración de chuño.

> Características morfológicas

- Plantas: semi-erectas. Disectadas, con 4 pares de foliolos laterales, 1 par de interhojuelas entre los foliolos laterales e interhojuelas sobre los peciolulos ausentes. Tallo verde con pocas manchas y alas dentadas.
- Flores: floración moderada. Forma de corola pentagonal. Flores color violeta pálido, con blanco en el acumen (haz y envés). Anteras rojo marrón y pistilo sin antocianinas.



Cáliz pigmentado con abundante verde. Pedicelo ligeramente pigmentado a lo largo y en articulación.

- Tubérculos: de color amarillo pálido. De forma comprimida, con ojos de profundidad media. Pulpa color amarillo claro.
- Brotes: color violetas.

> Características agronómicas

- Periodo vegetativo: 7 a 8 meses
- Rendimiento productivo: 2.4 t/ha
- Resistencia a heladas: susceptible
- Altura de planta: 22.2 ± 4.09 cm
- Número de tubérculos por planta: 11.7 ± 5.06

> Características de procesamiento

- Calidad para de fritura: 4.0
- Porcentaje de materia seca: 24.5 %



Variedades 071, 085, 127

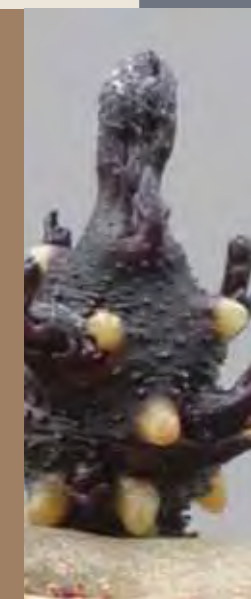
Sale waccoto

> Nombre científico

Solanum tuberosum spp. andigena

> Significado

Sale waqoto proviene de las voces quechuas *sale* (textura acuosa), *waqoto* (montón). Esta variedad presenta tubérculos de aspecto comprimido (parte basal y apical), además estolones cortos.



> Usos y atributos

Se utiliza en wathia, sancochado, sopas y chuño.

> Características morfológicas

- Plantas: decumbentes. Disectadas, con 5 pares de foliolos laterales, 2 pares de interhojuelas entre los foliolos laterales e interhojuelas sobre los peciolulos ausentes. Tallo verde con pocas manchas y alas rectas.
- Flores: floración moderada. Forma de corola muy rotada. Flores color morado intenso. Anteras sin antocianinas y pistilo pigmentado en la pared interna del ovario. Cáliz pigmentado con abundante verde. Pedicelo ligeramente



pigmentado a lo largo y en articulación.

- Tubérculos: de color negruzco intenso, con manchas salpicadas de colores rojo y morado. De forma oblonga, con ojos profundos. Pulpa color crema y morado en el anillo vascular angosto.
- Brotes: color violeta, morado en las yemas.

> Características agronómicas

- Periodo vegetativo: de 8 a 9 meses
- Rendimiento productivo: 4.9 t/ha
- Resistencia a heladas: media
- Altura de planta: 15.4 ± 2.70 cm
- Número de tubérculos por planta: 18.5 ± 8.99

> Características de procesamiento

- Calidad para el deshidratado: 26 %
- Calidad de fritura: 3.5
- Porcentaje de materia seca: 20 %



Variedad 072

Moraro k'ussi

> Nombre científico

Solanum tuberosum spp. andigena

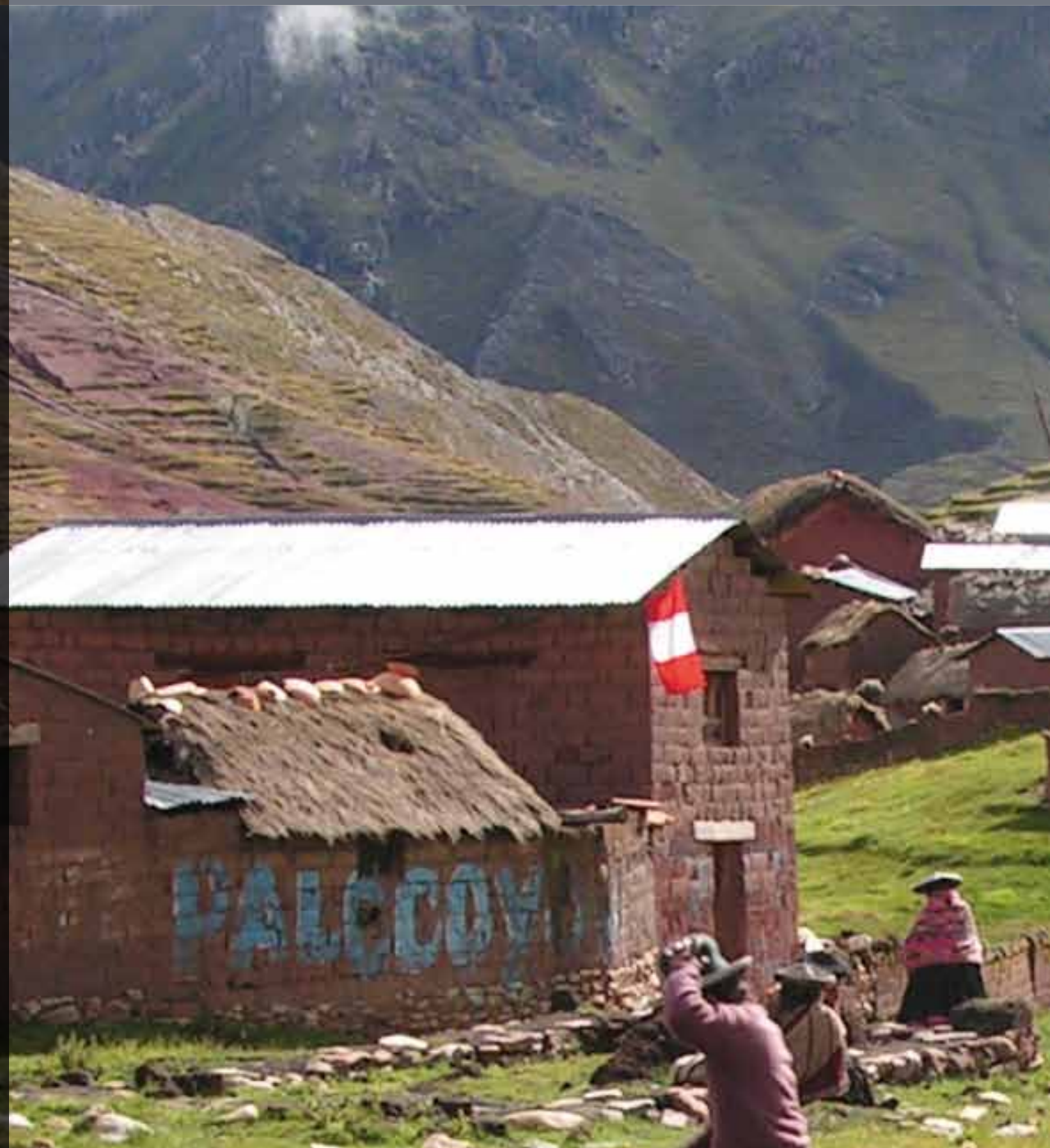
> Significado

Moraro k'ussi proviene de las voces quechuas e hispana *moraro* (morado) y *k'ussi* (calabaza). El nombre está relacionado a su forma, similar a un calabacín oscuro.



«Yo tengo *120 variedades* [de papas], entre dulces y amargas, y *debo cuidar* a mis papitas; si las criamos bien, *ellas nos criarán* a nosotros...»

Laureano Quispe Mamani, comunidad de Palccoyo







Wathaccachu

> Nombre científico

Solanum tuberosum spp. *andigena*

> Significado

Wathaccachu proviene de las voces quechuas *watha* (año, calendario) y *ccachu* (pasto verde). Es una variedad que mantiene su follaje, similar a un pasto verde, durante todo el año.

Variedad 073



> Usos y atributos

Se uso principal es en chuño.

> Características morfológicas

- Plantas: semi-erectas. Disectadas, con 6 pares de foliolos laterales, 3 pares de interhojuelas entre los foliolos laterales e interhojuelas sobre los peciolulos ausentes. Tallo color verde y alas dentadas.
- Flores: floración profusa. Forma de corola rotada. Flores color lila pálido, con blanco en el acumen (haz). Anteras y pistilo sin antocianinas. Cáliz verde con pocas manchas. Pedicelo ligeramente pigmentado a lo largo y en articulación.
- Tubérculos: de color amarillo intermedio. De forma oblonga, con ojos de profundidad superficial. Pulpa color amarillo.
- Brote: color violeta, blanco-verdoso en la base.

> Características agronómicas

- Periodo vegetativo: 8 a 9 meses
- Rendimiento productivo: 7.9 t/ha
- Resistencia a heladas: media
- Altura de planta: 33.5 ± 2.12 cm
- Número de tubérculos por planta: 10.3 ± 4.93

> Características de procesamiento

- Calidad de fritura: 4.0
- Porcentaje de materia seca: 24.1 %



Llama rorum

> Nombre científico

Solanum tuberosum spp. *andigena*

> Significado

Llama rorum proviene de las voces quechuas e hispanas *llama* y *rerum* (riñón). La variedad presenta tubérculos de la forma y color del riñón de las llamas.

Variedad 075



> Usos y atributos

Se utiliza en wathia, sancochado y chuño.

> Características morfológicas

- Plantas: decumbentes. Disectadas, con 5 pares de foliolos laterales, con 1 par de interhojuelas entre los foliolos laterales e interhojuelas sobre los peciolulos ausentes. Tallo verde con pocas manchas y alas dentadas.
- Flores: floración moderada. Forma de corola rotada. Flores color lila intenso, con blanco en el acumen (haz y envés). Anteras y pistilo sin antocianinas. Cáliz verde con abundantes manchas. Pedicelo ligeramente pigmentado a lo largo y en articulación.
- Tubérculos: de color rojo-morado intermedio, con manchas salpicadas de color rosado. De forma redonda, con ojos profundos. Pulpa color amarillo claro.
- Brote: color morado.

> Características agronómicas

- Periodo vegetativo: de 7 a 8 meses
- Rendimiento productivo: 7.6 t/ha
- Resistencia a heladas: medianamente tolerante a heladas y granizo
- Altura de planta: 27.4 ± 2.61 cm
- Número de tubérculos por planta: 13.03 ± 5.06

> Características de procesamiento

- Calidad para el deshidratado: 23 %
- Calidad de fritura: 4.0
- Porcentaje de materia seca: 20.6 %



> Usos y atributos

Se utiliza principalmente para moraya.

> Características morfológicas

- Plantas: postradas. Disectadas, con 5 pares de foliolos laterales, 2 pares de interhojuelas entre los foliolos laterales e interhojuelas sobre los peciolulos ausentes. Tallo verde con pocas manchas y alas dentadas.
- Flores: forma de corola rotada. Flores color lila intenso. Anteras sin antocianinas y pistilo pigmentado en pared



interna del ovario. Cáliz pigmentado con abundante verde. Pedicelo ligeramente pigmentado a lo largo y en articulación.

- Tubérculos: de color rojo-morado intenso, negruzco en las cejas. De forma oblonga, con ojos profundos. Pulpa color amarillo.
- Brotes: color violeta.

> Características agronómicas

- Periodo vegetativo: 8 a 9 meses
- Rendimiento productivo: 13.5 t/ha
- Resistencia a heladas: media
- Altura de planta: 18 cm
- Número de tubérculos por planta: 13

> Características de procesamiento

- Calidad para de fritura: 3.0
- Porcentaje de materia seca: 18.8 %



Variedad 078

K'auchi k'ussi

> Nombre científico

Solanum tuberosum spp. andigena

> Significado

K'auchi k'ussi proviene de las voces quechuas k'auchi (crudo) y k'ussi (calabacín).



> Usos y atributos

Se utiliza en wathia, sancochado y purés.

> Características morfológicas

- Plantas: decumbentes. Disectadas, con 5 pares de foliolos laterales, 2 pares de interhojuelas entre los foliolos laterales. Interhojuelas sobre los peciolulos ausentes. Tallo color verde y alas ausentes.



• Flores: floración moderada. Forma de corola rotada. Flores color blanco intermedio. Anteras y pistilo sin antocianinas. Cáliz y pedicelo color verde.

- Tubérculos: de color anaranjado intermedio. De forma comprimida, con ojos de profundidad media. Pulpa color amarillo intenso.
- Brotes: Color blanco-verdoso.

> Características agronómicas

- Periodo vegetativo: de 7 a 8 meses
- Rendimiento productivo: 3.6 t/ha
- Resistencia a heladas: media
- Altura de planta: 23.4 ± 3.58 cm
- Número de tubérculos por planta: 8.3 ± 3.25

> Características de procesamiento

- Calidad de fritura: 1.0
- Porcentaje de materia seca: 26.1 %



Variedad 079

Q'ello runthus

> Nombre científico

Solanum chaucha

> Significado

Q'ello runthus proviene de las voces quechuas q'ello (amarillo) y runthus (huevo). En esta variedad los tubérculos presentan la piel y la pulpa de un color amarillo oscuro, muy parecido a la yema de un huevo.





Yana rumphu k'ussi

> Nombre científico

Solanum tuberosum spp. andigena

> Significado

Yana rumphu k'ussi proviene de las voces quechuas yana (negro), rumphu (ovalado) y k'ussi (calabacín).

Variedad 080



> Usos y atributos

Se utiliza en wathia, sancochado, sopas y chuño.

> Características morfológicas

- Plantas: postradas. Disectadas, con 5 pares de foliolos laterales, 2 pares de interhojuelas entre los foliolos laterales e interhojuelas sobre los peciolulos ausentes. Tallo verde con muchas manchas y alas rectas.
- Flores: forma de corola pentagonal. Flores color lila pálido. Anteras sin antocianinas y pistilo pigmentado en la pared interna del ovario. Cáliz pigmentado. Pedicelo pigmentado a lo largo y en articulación.
- Tubérculos: de color negruzco intenso, morado en los ojos. De forma ovalada, con ojos de profundidad superficial. Pulpa color crema, morado en el anillo vascular angosto.
- Brotos: color violeta, morado en las yemas.

> Características agronómicas

- Periodo vegetativo: 8 a 9 meses
- Rendimiento productivo: 10.6 t/ha
- Resistencia a heladas: susceptible
- Altura de planta: 23.0 ± 1.41 cm
- Número de tubérculos por planta: 15.0 ± 5.66

> Características de procesamiento

- Calidad de fritura: 4.0
- Porcentaje de materia seca: 20.3 %



Sale llama rurum

> Nombre científico

Solanum tuberosum spp. andigena

> Significado

Sale llama rurum proviene de las voces quechuas e hispana sale (tubérculo de textura acuosa), llama y rurum (riñón). La variedad presenta tubérculos similares a los riñones de la llamas.

Variedad 081



> Usos y atributos

Se utiliza en wathia, sancochado, sopas y chuño.

> Características morfológicas

- Plantas: decumbentes. Disectadas, con 5 pares de foliolos laterales, 2 pares de interhojuelas entre los foliolos laterales e interhojuelas sobre los peciolulos ausentes. Tallo color verde y alas dentadas.
- Flores: floración escasa. Forma de corola muy rotada. Flores color morado intermedio. Anteras con bandas y ápice pigmentadas, pistilo sin antocianinas. Cáliz verde con abundantes manchas. Pedicelo ligeramente pigmentado a lo largo y en articulación.
- Tubérculos: de color rojo-morado intermedio, con manchas salpicadas rojas. De forma oblonga, con ojos de profundidad media. Pulpa color amarillo claro.
- Brotos: color morado.

> Características agronómicas

- Periodo vegetativo: de 7 a 8 meses
- Rendimiento productivo: 9.3 t/ha
- Resistencia a heladas: media
- Altura de planta: 22.2 ± 3.03 cm
- Número de tubérculos por planta: 22.3 ± 4.46

> Características de procesamiento

- Calidad para el deshidratado: 21 %
- Calidad de fritura: 4.0
- Porcentaje de materia seca: 21.2 %



> Usos y atributos

Se utiliza en wathia y sancochado.

> Características morfológicas

- Plantas: decumbentes. Disectadas, con 6 pares de foliolos laterales, 2 pares de interhojuelas entre los foliolos laterales y 1 par de interhojuelas sobre los peciolulos. Tallo verde con muchas manchas y alas rectas.
- Flores: floración moderada. Forma de corola rotada. Flores blanco intermedio. Anteras con bandas laterales



pigmentadas y pistilo pigmentado en pared interna del ovario. Cáliz pigmentado con abundante verde. Pedicelo ligeramente pigmentado a lo largo y en articulación.

- Tubérculos: de color rojo-morado pálido, con manchas salpicadas rosadas. De forma oblongo-concertinada, con ojos profundos. Pulpa color amarillo claro.
- Brotes: color rojo.

> Características agronómicas

- Periodo vegetativo: 6 a 7 meses
- Rendimiento productivo: 5.6 t/ha
- Altura de planta: 22.6 ± 5.55 cm
- Número de tubérculos por planta: 15.1 ± 6.08

> Características de procesamiento

- Calidad para de fritura: 2.0
- Porcentaje de materia seca: 23.1 %
- Porcentaje materia seca: 29.3 %



Puka p'itikiña

> Nombre científico
Solanum chaucha

> Significado

Puka p'itikiña proviene de las voces quechuas puka (rojo), p'iti (estrechamiento) y kiña (achatamiento). La especie presenta tubérculos rojos que se estrechan en la parte apical y se achatan en su base.



> Usos y atributos

Se utiliza para sancochado y chuño.

> Características morfológicas

- Plantas: decumbentes. Disectadas, con 5 pares de foliolos laterales, 1 par de interhojuelas entre los foliolos laterales y 1 par de interhojuelas sobre los peciolulos. Tallo color verde y alas rectas.
- Flores: forma de corola muy rotada. Flores morado intenso, con blanco en el acumen (envés). Anteras y



pistilo sin antocianinas. Cáliz verde con abundantes manchas. Pedicelo ligeramente pigmentado a lo largo y en articulación.

- Tubérculos: de color rojo pálido, con manchas salpicadas rosadas. De forma oblonga, con ojos muy profundos. Pulpa color amarillo.
- Brotes: color morado, blanco-verdoso en las yemas.

> Características agronómicas

- Periodo vegetativo: de 7 a 8 meses
- Rendimiento productivo: 12.0 t/ha
- Resistencia a heladas: media
- Altura de planta: 26.0 cm
- Número de tubérculos por planta: 16.0

> Características de procesamiento

- Calidad de fritura: 4.5
- Porcentaje de materia seca: 20.9 %



Sale lluthuca

> Nombre científico
Solanum tuberosum spp. andigena

> Significado

Sale lluthuca proviene de las voces quechuas sale (tubérculos de textura acuosa) y llutu (perdiz). En este cultivar los tubérculos se asemejan a la forma y color de los huevos de la perdiz.





Q'ello waccoto

> Nombre científico

Solanum juzepczukii

> Significado

Q'ello waqoto proviene de las voces quechuas q'ello (amarillo) y waqoto (montón). Esta variedad presenta tubérculos con un aspecto comprimido y estolones cortos.

Variedad 087



> Usos y atributos

Se utiliza en wathia, sopas y purés.

> Características morfológicas

- Plantas: decumbentes. Disectadas, con 5 pares de foliolos laterales, 2 pares de interhojuelas entre los foliolos laterales e interhojuelas sobre los peciolulos ausentes. Tallo verde con pocas manchas y alas dentadas.
- Flores: floración escasa. Forma de corola pentagonal. Flores color morado intermedio, con blanco en el acumen (haz y envés). Anteras y pistilo sin antocianinas. Cáliz verde con abundantes manchas. Pedicelo ligeramente pigmentado a lo largo y en articulación.
- Tubérculos: de color amarillo pálido. De forma comprimida, con ojos de profundidad media. Pulpa color amarillo claro.
- Brotos: color morado, con pocas manchas blanco-verdoso a lo largo.

> Características agronómicas

- Periodo vegetativo: 6 a 7 meses
- Rendimiento productivo: 9.1 t/ha
- Resistencia a heladas: media
- Altura de planta: 34.4 ± 9.10 cm
- Número de tubérculos por planta: 28.3 ± 6.99

> Características de procesamiento

- Calidad de fritura: 2.5
- Porcentaje de materia seca: 19.6.9 %



Yuraq orcco k'usi

> Nombre científico

Solanum tuberosum spp. andigena

> Significado

Yuraq orcco k'usi proviene de las voces quechuas yuraq (blanco), orcco (cerro) y k'ussi (calabacín). Tubérculos de color blanco que se cultivan a gran altura.

Variedad 088



> Usos y atributos

Se utiliza para elaborar chuño y moraya.

> Características morfológicas

- Plantas: postradas. Disectadas, con 5 pares de foliolos laterales, 2 pares de interhojuelas entre los foliolos laterales e interhojuelas sobre los peciolulos ausentes. Tallo color verde y alas rectas.
- Flores: floración escasa. Forma de corola rotada. Flores color morado intermedio, con blanco en el acumen (haz y envés). Anteras y pistilo sin antocianinas. Cáliz verde con abundantes manchas. Pedicelo pigmentado debajo de la articulación.
- Tubérculos: de color amarillo pálido. De forma oblongo-alargada, con ojos de profundidad media. Pulpa color amarillo claro.
- Brotos: color rojo, blanco-verdoso en las yemas.

> Características agronómicas

- Periodo vegetativo: de 8 a 9 meses
- Rendimiento productivo: 8.8 t/ha
- Resistencia a heladas: tolerante
- Altura de planta: 24.0 ± 5.70 cm
- Número de tubérculos por planta: 23.0 ± 7.85

> Características de procesamiento

- Calidad para el deshidratado: -25.0 %
- Calidad de fritura: 2.0
- Porcentaje de materia seca: 24.0 %



> Usos y atributos

Se utiliza para elaborar chuño y moraya.

> Características morfológicas

- Plantas: semi-arrosetadas. Disectadas, con 5 pares de foliolos laterales, 1 par de interhojuelas entre los foliolos laterales e interhojuelas sobre los peciolulos ausentes. Tallo color verde y alas onduladas.
- Flores: floración escasa. Forma de corola pentagonal. Flores lila intenso. Anteras y pistilo sin antocianinas. Cáliz



verde con abundantes manchas. Pedicelo ligeramente pigmentado a lo largo y en articulación.

- Tubérculos: de color blanco-crema pálido, con manchas rojo-morado. De forma oblonga, con ojos sobresalientes. Pulpa color blanco.
- Brotes: Color rojo, blanco-verdoso en la base.

> Características agronómicas

- Periodo vegetativo: 7 a 8 meses
- Rendimiento productivo: 9.7 t/ha
- Resistencia a heladas: tolerante
- Altura de planta: 17.2 ± 3.35 cm
- Número de tubérculos por planta: 11.6 ± 5.01

> Características de procesamiento

- Calidad para el deshidratado: - 22.0 %
- Calidad de fritura: 2.5
- Porcentaje de materia seca: 27.2 %



Variedad 089

Moraro ch'ipillo

> Nombre científico

Solanum tuberosum spp. andigena



> Usos y atributos

Se utiliza en wathia, sancochado y sopas.

> Características morfológicas

- Plantas: decumbentes. Disectadas, con 4 pares de foliolos laterales, 1 par de interhojuelas entre los foliolos laterales e interhojuelas sobre los peciolulos ausentes. Tallo verde con muchas manchas y alas dentadas.
- Flores: floración moderada. Forma de corola muy rotada. Flores morado intermedio. Anteras sin antocianinas y pistilo pigmentado en la pared interna del ovario.

Cáliz pigmentado con abundante verde. Pedicelo completamente pigmentado.

- Tubérculos: de color rojo-morado. De forma oblonga, con ojos de profundidad media. Pulpa color amarillo claro.
- Brotes: color morado.

> Características agronómicas

- Periodo vegetativo: de 8 a 9 meses
- Rendimiento productivo: 22.2 t/ha
- Resistencia a heladas: tolerante
- Altura de planta: 44.3 ± 6.29 cm
- Número de tubérculos por planta: 19.7 ± 15.65

> Características de procesamiento

- Calidad para el deshidratado: - 37.0 %
- Calidad de fritura: 1.5
- Porcentaje de materia seca: 30.6 %



Variedad 090

Puka moro ch'aquillo

> Nombre científico

Solanum tuberosum spp. andigena

> Significado

Puka moro ch'aquillo proviene de las voces quechuas puka (rojo), moro (dos colores distribuidos uniformemente) y ch'aqui (seco). Es una variedad que tiene tubérculos que presenta dos colores distribuidos en forma uniforme.





Yana bole

> Nombre científico

Solanum juzepczukii

> Significado

Yana bole proviene de las voces quechuas y francesas yana (negro) y bole (redonda).

Variedad 092



> Usos y atributos

Se utiliza para elaborar chuño y moraya.

> Características morfológicas

- Plantas: decumbentes. Disectadas, con 5 pares de foliolos laterales, 1 par de interhojuelas entre los foliolos laterales e interhojuelas sobre los peciolulos ausentes. Tallo color morado y alas dentadas.
- Flores: floración moderada. Forma de corola rotada. Flores color lila intenso, con blanco en el acumen (envés). Anteras pigmentadas en bandas y ápice, pistilo pigmentado en pared interna del ovario. Cáliz pigmentado y con poco verde. Pedicelo completamente pigmentado.
- Tubérculos: de color negruzco intenso, morado en los ojos. De forma oblonga aplanada, con ojos de profundidad media. Pulpa color crema, morado en anillo vascular y médula.
- Brotos: Color violeta, morado en las yemas.

> Características agronómicas

- Periodo vegetativo: 7 a 8 meses
- Rendimiento productivo: 14.6 t/ha
- Resistencia a heladas: susceptible
- Altura de planta: 29.0 ± 5.29 cm
- Número de tubérculos por planta: 14.8 ± 4.11

> Características de procesamiento

- Calidad para el deshidratado: - 33.0 %
- Calidad de fritura: 2.5
- Porcentaje de materia seca: 22.9 %



Yana phoccaya

> Nombre científico

Solanum tuberosum spp. andigena

> Significado

Yana phoccaya proviene de las voces quechuas yana (negro), alqa (dos colores dispersos) y phoccaya (montoncito).

Variedades 093, 124



> Usos y atributos

Se utiliza en wathia, sancochado y sopas.

> Características morfológicas

- Plantas: semi-erectas. Disectadas, con 5 pares de foliolos laterales, 2 pares de interhojuelas entre los foliolos laterales e interhojuelas sobre los peciolulos ausentes. Tallo pigmentado con poco verde y alas rectas.
- Flores: floración escasa. Forma de corola rotada. Flores morado intenso. Anteras sin antocianinas y pistilo pigmentado en la pared interna del ovario. Cáliz pigmentado con muchas. Pedicelo ligeramente pigmentado a lo largo y en articulación.
- Tubérculos: de color negruzco intenso. De forma oblonga, con ojos profundos. Pulpa color crema, con pocas manchas moradas.
- Brotos: color morado.

> Características agronómicas

- Periodo vegetativo: de 8 a 9 meses
- Rendimiento productivo: 2.8 t/ha
- Resistencia a heladas: tolerante
- Altura de planta: 20.3 ± 1.53 cm
- Número de tubérculos por planta: 8.0 ± 3.74

> Características de procesamiento

- Calidad de fritura: 2.0
- Porcentaje de materia seca: 18.8 %



> Usos y atributos

Se utiliza en wathia, sancochado y sopas.

> Características morfológicas

- Plantas: decumbentes. Disectadas, con 5 pares de foliolos laterales, 2 pares de interhojuelas entre los foliolos laterales e interhojuelas sobre los peciolulos ausentes. Tallo verde con pocas manchas y alas rectas.
- Flores: floración escasa. Forma de corola rotada. Flores predominantemente morado intenso, con blanco en el acumen (envés). Anteras sin antocianinas, pistilo pigmentado en pared interna del ovario. Cáliz pigmentado con poco verde. Pedicelo ligeramente pigmentado a lo



largo y en articulación.

- Tubérculos: de color negruzco intenso, con manchas salpicadas moradas. De forma oblongo-alargada, con ojos muy profundos. Pulpa color crema, morado en anillo vascular angosto.
- Brotes: color morado.

> Características agronómicas

- Rendimiento productivo: 10.5 t/ha
- Resistencia a heladas: media
- Altura de planta: 18.0 cm
- Número de tubérculos por planta: 18.0

> Características de procesamiento

- Calidad de fritura: 3.5
- Porcentaje de materia seca: 21.6 %



Variedad 094

Yana washk'a phoccaya

> Nombre científico

Solanum tuberosum spp. andigena

> Significado

Yana washk'a phoccaya proviene de las voces quechuas yana (negro), washk'a (ovalado) y phoccaya (pequeña porción). Tubérculos de color negro, ovalados y ligeramente alargados. Tienen la característica de crecer cerca al tallo principal de la planta.



> Usos y atributos

Se utiliza para la elaboración de chuño.

> Características morfológicas

- Plantas: semi-erectas. Disectadas, con 4 pares de foliolos laterales, 1 par de interhojuelas entre los foliolos laterales e interhojuelas sobre los peciolulos ausentes. Tallo verde con muchas manchas y alas dentadas.
- Flores: floración moderada. Forma de corola rotada. Flores color morado intenso, con blanco en el acumen (envés). Anteras pigmentadas en bandas y ápice, pistilo con ovario pigmentado. Cáliz pigmentado con poco



verde. Pedicelo ligeramente pigmentado a lo largo y en articulación.

- Tubérculos: de color rojo-morado intenso, rosado con manchas salpicadas. De forma oblonga concertinada, con ojos profundos. Pulpa color amarillo claro.
- Brotes: color morado.

> Características agronómicas

- Periodo vegetativo: de 7 a 8 meses
- Rendimiento productivo: 19.6 t/ha
- Resistencia a heladas: tolerante
- Altura de planta: 32.8 ± 1.71 cm
- Número de tubérculos por planta: 22.8 ± 2.06

> Características de procesamiento

- Calidad para el deshidratado: - 22.0 %
- Calidad de fritura: 5.0
- Porcentaje de materia seca: 21.3 %



Variedad 096

Yana kuchillo ph'aki

> Nombre científico

Solanum tuberosum spp. andigena

> Significado

Moraro kuchillo ph'aki proviene de las voces quechuas e hispanas moraro (morado), kuchillo (cuchillo) y ph'aki (romper). Los tubérculos de esta planta tienen una dureza característica, que ofrecen resistencia al pelado y cortado. Según las tradiciones de las comunidades, puede, incluso, romper cuchillos.





Michi rinri

> Nombre científico

Solanum tuberosum spp. andigena

> Significado

Michi rinri proviene de las voces quechuas e hispanas michi (gato) y rinri (oreja). Según la tradición, los tubérculos de variedad son similares a las orejas de los gatos.

Variedad 097



> Usos y atributos

Se utiliza en wathia y sancochado.

> Características morfológicas

- Plantas: decumbentes. Disectadas, con 6 pares de foliolos laterales, 3 pares de interhojuelas entre los foliolos laterales e interhojuelas sobre los peciolulos ausentes. Tallo verde con pocas manchas y alas dentadas.
- Flores: forma de corola muy rotada. Flores color morado intermedio, con blanco en el acumen (envés). Anteras con manchas pigmentadas en el ápice, pistilo con estigma pigmentado. Cáliz verde con abundantes manchas. Pedicelo pigmentado debajo de la articulación.
- Tubérculos: de color morado intenso, con anaranjado alrededor de los ojos. De forma oblonga concertinada, con ojos profundos. Pulpa color crema, con un ligero anillo vascular.
- Brotes: color morado.

> Características agronómicas

- Periodo vegetativo: 7 a 8 meses
- Rendimiento productivo: 12.0 t/ha
- Resistencia a heladas: media
- Altura de planta: 36.3 ± 9.02 cm
- Número de tubérculos por planta: 29.7 ± 11.02

> Características de procesamiento

- Calidad de fritura: 1.5
- Porcentaje de materia seca: 28.6 %



Morado michi rinri

> Nombre científico

Solanum tuberosum spp. andigena

> Significado

Morado michi rinri proviene de las voces quechuas e hispanas moraro (morado), michi (gato) y rinri (oreja). En esta variedad los tubérculos presentan una pigmentación morada en la piel y la pulpa, con cierto parecido a la oreja de un gato.

Variedad 098



> Características morfológicas

- Plantas: decumbentes. Disectadas, con 6 pares de foliolos laterales, 2 pares de interhojuelas entre los foliolos laterales e interhojuelas sobre los peciolulos ausentes. Tallo verde con pocas manchas y alas dentadas.
- Flores: floración moderada. Forma de corola muy rotada. Flores color morado intermedio, con blanco en el acumen (envés). Anteras con manchas pigmentadas en el ápice, pistilo sin antocianinas. Cáliz verde con abundantes manchas. Pedicelo pigmentado debajo de la articulación.
- Tubérculos: de color rojo-morado intenso, marrón como anteojos. De forma oblonga concertinada, con ojos profundos. Pulpa color amarillo claro, con pocas manchas moradas.
- Brotes: color morado.

> Características agronómicas

- Periodo vegetativo: de 7 a 8 meses
- Rendimiento productivo: 10.9 t/ha
- Resistencia a heladas: media
- Altura de planta: 20.3 ± 2.99 cm
- Número de tubérculos por planta: 18.0 ± 6.68

> Características de procesamiento

- Calidad de fritura: 1.0
- Porcentaje de materia seca: 29.7 %



> Usos y atributos

Se utiliza en wathia, sancochado y para chuño.

> Características morfológicas

- Plantas: postradas. Disectadas, con 4 pares de foliolos laterales, 2 pares de interhojuelas entre los foliolos laterales e interhojuelas sobre los peciolulos ausentes. Tallo color verde y alas rectas.
- Flores: floración escasa. Forma de corola muy rotada. Flores color morado intenso. Anteras y pistilo sin antocianinas. Cáliz y pedicelo pigmentado a lo largo y en articulación.



- Tubérculos: de color amarillo pálido, con manchas dispersas moradas. De forma redonda, con ojos profundos. Pulpa color amarillo claro, con violeta salpicado.
- Brotes: color morado, blanco-verdoso en la base.

> Características agronómicas

- Periodo vegetativo: 7 a 8 meses
- Rendimiento productivo: 11.2 t/ha
- Resistencia a heladas: media
- Altura de planta: 20.3 ± 2.52 cm
- Número de tubérculos por planta: 14.7 ± 5.85

> Características de procesamiento

- Calidad para el deshidratado: 24.0 %
- Calidad de fritura: 3.0
- Porcentaje de materia seca: 21.5 %



Variedad 100

Añas uman

> Nombre científico

Solanum tuberosum spp. andigena

> Significado

Añas uman proviene de las voces quechuas añas (zorro) y uman (cabeza). En esta variedad los tubérculos tienen parecido en forma y color a la cabeza de un zorrino.



> Usos y atributos

Se utiliza en sancochado y chuño.

> Características morfológicas

- Plantas: decumbentes. Disectadas, con 5 pares de foliolos laterales, 1 par de interhojuelas entre los foliolos laterales y 1 par de interhojuelas sobre los peciolulos. Tallo verde con pocas manchas y alas dentadas.
- Flores: floración escasa. Forma de corola pentagonal. Flores color lila intermedio, con blanco en el acumen (envés). Anteras y pistilo sin antocianinas. Cáliz verde con



abundantes manchas. Pedicelo ligeramente pigmentado a lo largo y en articulación.

- Tubérculos: de color rojo pálido, con manchas salpicadas amarillas. De forma oblonga aplanada, con ojos de profundidad media. Pulpa color amarillo.
- Brotes: color rojo.

> Características agronómicas

- Periodo vegetativo: de 7 a 8 meses
- Rendimiento productivo: 13.3 t/ha
- Resistencia a heladas: media
- Altura de planta: 20.6 ± 4.88 cm
- Número de tubérculos por planta: 12.3 ± 3.74

> Características de procesamiento

- Calidad de fritura: 4.0
- Porcentaje de materia seca: 20.6 %



Variedad 102

Puka bole

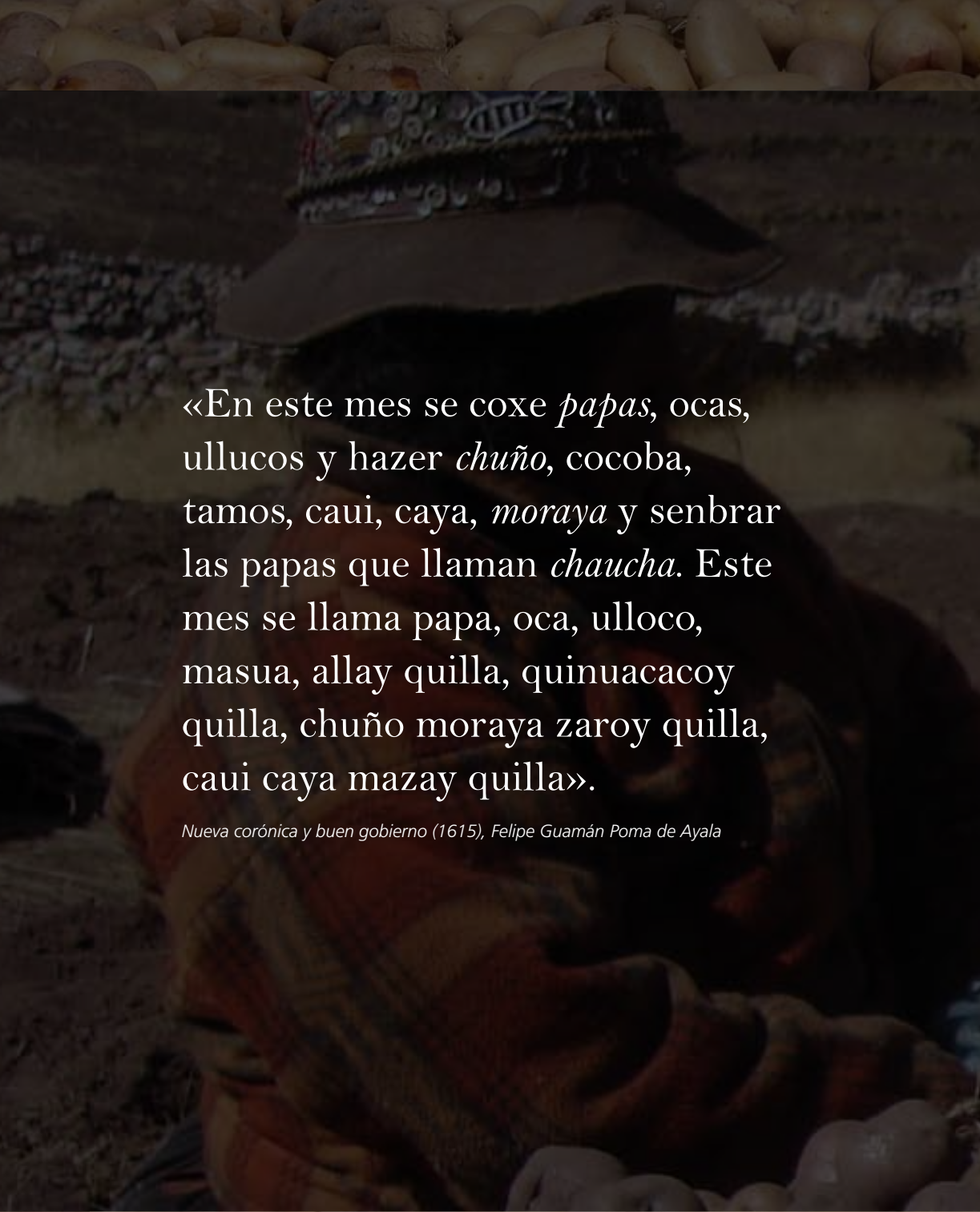
> Nombre científico

Solanum tuberosum spp. andigena

> Significado

Puka bole proviene de las voces quechuas y francesas puka (rojo) y bole (forma redonda). En esta variedad los tubérculos tienen un color rojo, forma redonda y ligeramente plana.





«En este mes se coxe *papas*, ocas, ullucos y hazer *chuño*, cocoba, tamos, caui, caya, *moraya* y senbrar las papas que llaman *chaucha*. Este mes se llama papa, oca, ulloco, masua, allay quilla, quinuacacoy quilla, *chuño moraya zaroy quilla*, caui caya mazay quilla».

Nueva corónica y buen gobierno (1615), Felipe Guamán Poma de Ayala







Puka washqa phoccaya

> Nombre científico

Solanum tuberosum spp. andigena

> Significado

Puka washka phoccaya proviene de las voces quechuas puka (rojo), washka (forma ovalada y ligeramente alargada) y phoccaya (pequeña porción). Tubérculos de color rojo, ovalados y ligeramente alargados. Tienen la característica de crecer cerca al tallo principal de la planta.

Variedad 105



> Usos y atributos

Se utiliza en wathia, sancochado y sopas.

> Características morfológicas

- Plantas: decumbentes. Disectadas, con 5 pares de foliolos laterales, 2 pares de interhojuelas entre los foliolos laterales y 1 par de interhojuelas sobre los peciolulos. Tallo verde con pocas manchas y alas dentadas.
- Flores: aborte de botones.
- Tubérculos: de color rojo intermedio, morado alrededor de los ojos. De forma ovalada, con ojos de profundidad media. Pulpa color amarillo claro.
- Brotos: color rojo, con pocas manchas blanco-verdoso a lo largo.

> Características agronómicas

- Periodo vegetativo: 8 a 9 meses
- Rendimiento productivo: 10.2 t/ha
- Resistencia a heladas: tolerante
- Altura de planta: 18.0 cm
- Número de tubérculos por planta: 20.0 ± 5.48

> Características de procesamiento

- Calidad de fritura: 3.0
- Porcentaje de materia seca: 26.3 %



Puka ch'eqchepuru

> Nombre científico

Solanum chaucha

> Significado

Puka ch'eqchepuru proviene de las voces quechuas puka (rojo), ch'eqchi (salpicado de dos colores) y phuru (pluma de ave de las altas montañas).

Variedad 106



> Usos y atributos

Se utiliza en wathia y sancochado. También es usado como medicina, en emplastos.

> Características morfológicas

- Plantas: decumbentes. Disectadas, con 5 pares de foliolos laterales, 2 pares de interhojuelas entre los foliolos laterales e interhojuelas sobre los peciolulos ausentes. Tallo pigmentado y alas dentadas.
- Flores: floración escasa. Forma de corola rotada. Flores color morado intenso, con acumen blanco (envés). Anteras y pistilo sin antocianinas. Cáliz verde con abundantes manchas. Pedicelo ligeramente pigmentado a lo largo y en articulación.
- Tubérculos: de color rojo-morado intermedio, morado alrededor de los ojos. De forma comprimida concertinada, con ojos profundos. Pulpa color amarillo claro.
- Brotos: color morado, blanco-verdoso en las yemas.

> Características agronómicas

- Periodo vegetativo: de 6 a 7 meses
- Rendimiento productivo: 8.1 t/ha
- Resistencia a heladas: media
- Altura de planta: 19.0 ± 4.36 cm
- Número de tubérculos por planta: 17.8 ± 4.43

> Características de procesamiento

- Calidad de fritura: 3.0
- Porcentaje de materia seca: 24.6 %



> Usos y atributos

Se usa para la elaboración de chuño.

> Características morfológicas

- Plantas: decumbentes. Disectadas, con 5 pares de foliolos laterales, 1 par de interhojuelas entre los foliolos laterales e interhojuelas sobre los peciolulos ausentes. Tallo color verde con alas dentadas.
- Flores: floración moderada. Forma de corola rotada. Flores color morado intenso. Anteras y pistilo sin antocianinas. Cáliz verde con abundantes manchas. Pedicelo pigmentado debajo de la articulación.



- Tubérculos: de color rojo pálido, con manchas salpicadas amarillas. De forma comprimida, con ojos de profundidad media. Pulpa color amarillo claro.
- Brotes: color morado, blanco verdoso en el ápice.

> Características agronómicas

- Periodo vegetativo: 7 a 8 meses
- Rendimiento productivo: 13.0 t/ha
- Resistencia a heladas: media
- Altura de planta: 24.0 ± 4.06 cm
- Número de tubérculos por planta: 15.1 ± 6.44

> Características de procesamiento

- Calidad para el deshidratado: 20 %
- Calidad de fritura: 4.5
- Porcentaje de materia seca: 20.7 %



Variedad 109

Puka phakoña

> Nombre científico

Solanum juzepczukii

> Significado

Puka phakoña proviene de las voces quechuas puka (rojo) y phakoña (alpaca).

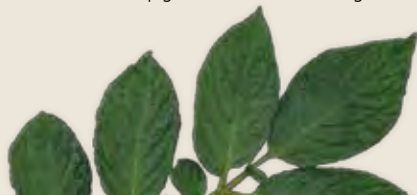


> Usos y atributos

Se utiliza para sancochado y para la elaboración de chuño.

> Características morfológicas

- Plantas: decumbentes. Disectadas, con 5 pares de foliolos laterales, con 2 pares de interhojuelas entre los foliolos laterales e interhojuelas sobre los peciolulos ausentes. Tallo verde con pocas manchas y alas dentadas.
- Flores: forma de corola semiestrellada. Flores color lila pálido, con blanco en el acumen (haz-envés). Anteras sin antocianinas y pistilo pigmentado en pared interna del ovario. Cáliz pigmentado. Pedicelo ligeramente



pigmentado a lo largo y en articulación.

- Tubérculos: de color rojo intermedio, con manchas dispersas rosadas. De forma oblonga, con ojos de profundidad media. Pulpa color crema, con pocas manchas rojas.
- Brotes: color predominantemente morado, rojo en las yemas.

> Características agronómicas

- Periodo vegetativo: de 7 a 8 meses
- Rendimiento productivo: 16.7 t/ha
- Resistencia a heladas: tolerante
- Altura de planta: 35.5 ± 4.95 cm
- Número de tubérculos por planta: 18.7 ± 3.21

> Características de procesamiento

- Calidad para el deshidratado: 25 %
- Calidad de fritura: 3.5 %
- Porcentaje de materia seca: 26.0 %



Variedad 110

Puka ama q'aya

> Nombre científico

Solanum tuberosum spp. andigena





Yuraq morarorñawiyoc orcco mallku

> **Nombre científico**
Solanum curtilobum

> **Significado**

Yuraq moraro ñawiyoc orcco mallku proviene de las voces quechuas e hispanas yuraq (blanco), moraro (morado), "ñawiyoc (ojo), orcco (cerro) y mallku (mayor, poderoso). Es una variedad de papa amarga, con tubérculos de color blanco, con una ligera pigmentación morada en las cejas del tubérculo.

Variedad 119



> **Usos y atributos**

Se usa en la elaboración de chuño y moraya.

> **Características morfológicas**

- Plantas: decumbentes. Disectadas, con 5 pares de foliolos laterales, 1 par de interhojuelas entre los foliolos laterales e interhojuelas sobre los peciolulos ausentes. Tallo verde con pocas manchas y alas onduladas.
- Flores: floración escasa. Forma de corola rotada. Flores color morado pálido. Anteras y pistilo sin antocianinas. Cáliz verde con pocas manchas. Pedicelo ligeramente pigmentado a lo largo y en articulación.
- Tubérculos: de color blanco-crema intermedio, morado en las cejas. De forma oblonga, con ojos de profundidad media. Pulpa color blanco.
- Brotos: color violeta.

> **Características agronómicas**

- Periodo vegetativo: 8 a 9 meses
- Rendimiento productivo: 5.3 t/ha
- Resistencia a heladas: tolerante
- Altura de planta: 15.7 ± 3.21 cm
- Número de tubérculos por planta: 22.7 ± 18.72

> **Características de procesamiento**

- Calidad de fritura: 3.5
- Porcentaje de materia seca: 21.8 %



Azul ch'aska mallku

> **Nombre científico**
Solanum curtilobum

> **Significado**

Azul ch'aska mallku proviene de las voces quechuas e hispanas azul, ch'aska (estrella) y mallku (mayor, poderoso). Es una variedad de papa amarga, adaptada a zonas muy altas con tubérculos de color azul oscuro y grandes ojos.

Variedad 123



> **Usos y atributos**

Se utiliza en el procesado de chuño y moraya.

> **Características morfológicas**

- Plantas: decumbentes. Disectadas, con 5 pares de foliolos laterales, 1 par de interhojuelas entre los foliolos laterales e interhojuelas sobre los peciolulos ausentes. Tallo verde con muchas manchas y alas onduladas.
- Flores: floración escasa. Forma de corola rotada. Flores morado intenso. Anteras sin antocianinas y pistilo pigmentado en pared interna del ovario. Cáliz verde con abundantes manchas. Pedicelo ligeramente pigmentado a lo largo y en articulación.
- Tubérculos: de color azul-morado intermedio, con manchas dispersas negruzcas. De forma oblonga aplanada, con ojos profundos. Pulpa color morado, con áreas blancas.
- Brotos: color violeta.

> **Características agronómicas**

- Periodo vegetativo: de 8 a 9 meses
- Rendimiento productivo: 8.7 t/ha
- Resistencia a heladas: tolerante
- Altura de planta: 23.8 ± 2.39 cm
- Número de tubérculos por planta: 15.5 ± 3.08

> **Características de procesamiento**

- Calidad para el deshidratado: 19 %
- Calidad de fritura: 5.0
- Porcentaje de materia seca: 24.9 %



> Usos y atributos

Se utiliza en wathia y sancochado. También es usado como medicina, en emplastos.

> Características morfológicas

- Plantas: decumbentes. Disectadas, con 5 pares de foliolos laterales, 1 par de interhojuelas entre los foliolos laterales e interhojuelas sobre los peciolulos ausentes. Tallo color verde y alas dentadas.
- Flores: floración escasa. Forma de corola muy rotada. Flores color morado intenso, con acumen (envés). Anteras



y pistilo sin antocianinas. Cáliz verde con abundantes manchas. Pedicelo ligeramente pigmentado a lo largo y en articulación.

- Tubérculos: de color amarillo pálido con manchas dispersas moradas. De forma ovalada, con ojos de profundidad media. Pulpa color amarillo claro.
- Brotes: color morado, rosado en las yemas.

> Características agronómicas

- Periodo vegetativo: 6 a 7 meses
- Rendimiento productivo: 5.8 t/ha
- Resistencia a heladas: susceptible
- Altura de planta: 26.0 ± 1.0 cm

> Características de procesamiento

- Calidad de fritura: 2.0
- Porcentaje de materia seca: 27.3 %



Variedad 125.1

Rumphu ch'eqchephuru

> Nombre científico

Solanum tuberosum spp. andigena

> Significado

Rumphu ch'eqchephuru proviene de las voces quechuas rumphy (ovalado), ch'eqchi (salpicado de dos colores) y phuru (pluma de ave de las altas montañas). En esta variedad los tubérculos, de forma ovoide, presentan colores salpicados semejantes a plumas.

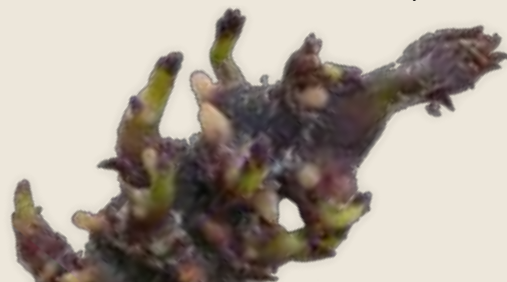


> Usos y atributos

Se utiliza en wathia y sancochado. También es usado como medicina, en emplastos.

> Características morfológicas

- Plantas: decumbentes. Disectadas, con 5 pares de foliolos laterales, 1 par de interhojuelas entre los foliolos laterales e interhojuelas sobre los peciolulos ausentes. Tallo color morado oscuro y alas rectas.
- Flores: floración escasa. Forma de corola muy rotada.



Flores color morado intermedio. Anteras y pistilo sin antocianinas. Cáliz verde, pigmentado en la base. Pedicelo pigmentado a lo largo y en articulación.

- Tubérculos: de color negruzco intenso. De forma oblonga, con ojos profundos. Pulpa color amarillo claro.
- Brotes: color violeta.

> Características agronómicas

- Periodo vegetativo: de 6 a 7 meses
- Rendimiento productivo: 3.8 t/ha
- Resistencia a heladas: susceptible
- Altura de planta: 23 cm

> Características de procesamiento

- Porcentaje de materia seca: 15.5 %



Variedad 125.2

Yana ch'equiphuru

> Nombre científico

Solanum tuberosum spp. andigena

> Significado

Yana ch'equiphuru proviene de las voces quechuas yana (negro), ch'eqchi (salpicado de dos colores) y phuru (pluma de ave de las altas montañas). En esta variedad los tubérculos, de forma ovoide, presentan colores salpicados semejantes a plumas.





Yana washqa verunthus

> Nombre científico

Solanum tuberosum spp. andigena

> Significado

Yana washka verunthus proviene de las voces quechuas yana (negro), washk'a (forma ovalada y ligeramente alargada) y runthus (huevo). Tubérculos de color negro, ovalados y ligeramente alargados, con la pulpa del color de la yema de huevo.

Variedad 126



> Usos y atributos

Se utiliza en wathia, sancochado y para chuño.

> Características morfológicas

- Plantas: semi-erectas. Disectadas, con 5 pares de foliolos laterales, 2 pares de interhojuelas entre los foliolos laterales e interhojuelas sobre los peciolulos ausentes. Tallo color verde y alas dentadas.
- Flores: floración moderada. Forma de corola muy rotada. Flores color morado intenso. Anteras con bandas laterales pigmentadas y pistilo pigmentado en pared interna del ovario. Cáliz verde con muchas manchas. Pedicelo pigmentado a lo largo y en la articulación.
- Tubérculos: de color morado intermedio, con manchas dispersas negruzcas. De forma alargada, con ojos de profundidad media. Pulpa color crema, con pocas manchas moradas.
- Brotes: color violeta, morado en las yemas.

> Características agronómicas

- Periodo vegetativo: 7 a 8 meses
- Rendimiento productivo: 9.8 t/ha
- Resistencia a heladas: tolerante
- Altura de planta: 27.4 ± 3.36 cm

> Características de procesamiento

- Calidad para el deshidratado: 29 %
- Calidad de fritura: 2.5
- Porcentaje de materia seca: 29.8 %



Moraro unchuna

> Nombre científico

Solanum chaucha

Variedad 129



> Usos y atributos

Se utiliza en wathia, sancochado y sopas.

> Características morfológicas

- Plantas: semi-erectas. Disectadas, con 5 pares de foliolos laterales, 1 par de interhojuelas entre los foliolos laterales e interhojuelas sobre los peciolulos ausentes. Tallo verde con muchas manchas y alas onduladas.
- Flores: floración escasa. Forma de corola rotada. Flores color lila intenso, con blanco en el acumen (envés). Anteras con bandas laterales pigmentadas y pistilo pigmentado en la pared interna del ovario. Cáliz pigmentado con abundante verde. Pedicelo ligeramente pigmentado a lo largo y en articulación.
- Tubérculos: de color rojo-morado intermedio, negruzco alrededor de los ojos. De forma oblonga, con ojos profundos. Pulpa color amarillo claro, con pocas manchas moradas.
- Brotes: color morado.

> Características agronómicas

- Periodo vegetativo: de 6 a 7 meses
- Rendimiento productivo: 9.2 t/ha
- Resistencia a heladas: medianamente tolerante
- Altura de planta: 33.7 ± 4.04 cm

> Características de procesamiento

- Calidad de fritura: 3.0
- Porcentaje de materia seca: 27.0 %



> Usos y atributos

Se utiliza en wathia, sancochado y para chuño.

> Características morfológicas

- Plantas: semi-erectas. Disectadas, con 5 pares de foliolos laterales, 2 pares de interhojuelas entre los foliolos laterales e interhojuelas sobre los peciolulos ausentes. Tallo color verde con y alas dentadas.
- Flores: forma de corola estrellada. Flores color morado intenso. Con acumen blanco (envés). Anteras con bandas y ápice pigmentado, pistilo con ovario y pared interna



pigmentada. Cáliz pigmentado con manchas verdes. Pedicelo pigmentado a lo largo y en articulación.

- Tubérculos: de color amarillo pálido. De forma oblonga y aplanada, con ojos de profundidad media. Pulpa color amarillo claro.
- Brotes: color violeta, crema-verdoso en las yemas.

> Características agronómicas

- Periodo vegetativo: 8 a 9 meses
- Rendimiento productivo: 10.1 t/ha
- Resistencia a heladas: susceptible
- Altura de planta: 31.3 ± 10.07 cm

> Características de procesamiento

- Calidad para el deshidratado: 29 %
- Calidad de fritura: 3.0
- Porcentaje de materia seca: 24.3 %



Variedad 136

Yuraq rumphu k'ussi

> Nombre científico

Solanum juzepczukii

> Significado

Yuraq rumphu k'ussi proviene de las voces quechuas yuraq (blanco), rumphu (forma ovalada) y k'ussi (calabacín).



> Usos y atributos

Se utiliza en wathia y sancochado. También para hacer hojuelas (chips) y como medicina (emplastos).

> Características morfológicas

- Plantas: decumbentes. Disectada, con 5 pares de foliolos laterales, 2 pares de interhojuelas entre los foliolos laterales e interhojuelas sobre los peciolulos ausentes. Tallo verde con muchas manchas y alas rectas.
- Flores: floración escasa. Forma de corola semiestrellada. Flores color rojo-morado intenso. Anteras con bandas



y ápice pigmentado, pistilo con ovario y pared interna del ovario pigmentado. Cáliz color rojizo, pedicelo completamente pigmentado.

- Tubérculos: de color negruzco intenso. De forma comprimida, con ojos de profundidad media. Pulpa color morado, con pocas manchas blancas.
- Brotes: color morado oscuro.

> Características agronómicas

- Periodo vegetativo: de 6 a 7 meses
- Rendimiento productivo: 8.7 t/ha
- Resistencia a heladas: susceptible
- Altura de planta: 34.8 ± 4.32 cm

> Características de procesamiento

- Calidad de fritura: 1.0
- Porcentaje de materia seca: 25.4 %



Variedad 138

Yana ch'apiña



> Nombre científico

Solanum tuberosum spp. andigena

> Significado

Yana ch'apiña proviene de las voces quechuas yana (negro) y ch'apiña (mezcla de colores).





Washqa qowe sullu

> **Nombre científico**
Solanum chaucha

> **Significado**

Washqa qowe sullu proviene de las voces quechuas washqa (ligeramente alargado y ovalado) y qowesullu (feto de cuy). Los tubérculos de esta variedad se asemejan a la forma del un feto de un cuy.

Variedad 139



> **Usos y atributos**

Se utiliza en wathia, sancochado, sopas y para chuño.

> **Características morfológicas**



- Plantas: semi-erectas. Disectadas, con 5 pares de foliolos laterales, 2 pares de interhojuelas entre los foliolos laterales e interhojuelas sobre los peciolulos ausentes. Tallo verde con pocas manchas y alas dentadas.
- Flores: floración escasa. Forma de corola rotada. Flores color morado intenso, con blanco en el acumen (envés). Anteras y pistilo sin antocianinas. Cáliz pigmentado, tiene poco verde. Pedicelo color verde a lo largo y en articulación.
- Tubérculos: de color rojo-morado intermedio, con manchas dispersas amarillas. De forma oblongo-alargada aplanada, con ojos de profundidad media. Pulpa color amarillo claro.
- Brotes: color violeta, blanco en la base.

> **Características agronómicas**

- Periodo vegetativo: 7 a 8 meses
- Rendimiento productivo: 6.2 t/ha
- Resistencia a heladas: media
- Altura de planta: 22.2 ± 2.39 cm

> **Características de procesamiento**

- Calidad de fritura: 2.0
- Porcentaje de materia seca: 24.9 %



Oque rumphu verunthus

> **Nombre científico**
Solanum juzepczukii

> **Significado**

Oque rumphu verunthus proviene de las voces quechuas oque (gris), rumphu (ovalado) y runthus (huevo). Tubérculos ovalados, de color gris, con pulpa de color similar a la yema de un huevo.

Variedad 141



> **Usos y atributos**

Se utiliza en wathia, sancochado y para chuño.

> **Características morfológicas**

- Plantas: semi-erectas. Disectadas, con 6 pares de foliolos laterales, 2 pares de interhojuelas entre los foliolos laterales e interhojuelas sobre los peciolulos ausentes. Tallo verde con pocas manchas y alas rectas.
- Flores: floración moderada. Forma de corola semiestrellada. Flores color lila intermedio. Anteras con bandas y ápice pigmentados, y estilo pigmentado. Cáliz de color verde. Pedicelo ligeramente pigmentado sobre la articulación.
- Tubérculos: de color negruzco intenso. De forma ovalada, con ojos de profundidad superficial. Pulpa color blanco, con pocas manchas moradas.
- Brotes: color violeta, morado en las yemas.

> **Características agronómicas**

- Periodo vegetativo: de 6 a 7 meses
- Rendimiento productivo: 8.4 t/ha
- Resistencia a heladas: susceptible
- Altura de planta: 31.2 ± 7.01 cm

> **Características de procesamiento**

- Calidad de fritura: 3.0
- Porcentaje de materia seca: 24.6 %



Bibliografía

Gómez, R. **Guía para las caracterizaciones morfológicas básicas en colecciones de papas nativas.** S/c: S/e, 2000.

Gutiérrez, R.; Schafleitner, R. **Caracterización morfofisiológica, molecular y de procesamiento para cultivares de papas nativas en la provincia de Canchis,** Cusco. Lima: Soluciones Prácticas-Centro internacional de la papa, 2007.

Hurtado, F. **Análisis del impacto de los proyectos de mejoramiento de alpacas y producción de papas nativas en las comunidades de altura de la provincia de Canchis,** Cusco. Informe final. Lima: Soluciones Prácticas, 2007.

Instituto nacional de investigación y extensión agraria. **Seminario taller nacional de caracterización in situ.** Lima: INIA, 2004.

Instituto nacional de investigación y extensión agraria. **Variedades de papa nativa y formas de consumo en la región Puno.** Lima: INIA, 2004.

Pompeyo, C. **Variabilidad de papas nativas en seis comunidades de Calca y Urubamba,** Cusco. Cusco: Arariwa, 2006.

Soluciones Prácticas. **Conservación in-situ de la biodiversidad agrícola. Informe de investigación.** Sicuani: Soluciones Prácticas, 2000.











Estos indicadores se describen a
continuación y se están aplicando en la transfor-
mación cultural de las escuelas. En las
áreas de Salud, el desarrollo de
planes y el desarrollo de una actividad
que probablemente sea superior a las
prácticas culturales pasadas.

En el caso de la cultura, podemos encontrar
varios niveles de cultura. La cultura
de la comunidad. Esta tiene su
origen en el proyecto integral
y depende de acciones realizadas en
los momentos y áreas de trabajo
dentro para la realización de la parte
de un conocimiento absoluto del
País, mediante una serie de
18 comunidades corporales de
alumnos en la práctica cultural de
Cascadia, desarrollada por Fortson y
por la Fundación Intergaláctica.

www.fundacionintergalactica.org.ar

